

DU KIEMAI

VŠĮ JŪRININKŲ SVEIKATOS PRIEŽIŪROS CENTRO KLAIPĖDOJE ARCHITEKTŪRINIO PROJEKTO ATVIRO PROJEKTO KONKURSAS



TURINYS

ĮVADAS	1
URBANISTINĖ ANALIZĖ	1-2
SIŪLOMI URBANISTINIAI SPRENDINIAI	3
SIŪLOMI ARCHITEKTŪRINIAI SPRENDINIAI	4-6
PASTATO IŠPLANAVIMAS	7-9
KONSTRUKCINIS RACIONALUMAS	9
PAGRINDINIAI PASTATO RODIKLIAI	10

ĮVADAS

Pagrindinis tikslas, kuriant konkursinį objektą Klaipėdoje „VŠĮ Jūrininkų sveikatos priežiūros centrą“ - kokybiškai integruoti jį architektūriniame ir urbanistiniame kontekste bei sukurti jaukų, funkcionalų, patogų žmogui sveikatos centrą.

URBANISTINĖ ANALIZĖ

Nagrinėjamas kvartalas, kuriame projektuojamas sklypas, yra tarpe tarp pagrindinių, aptarnaujančių gatvių (Sausio 15-toji g, Taikos pr) ir šalutinių jungiamųjų gatvių (Birutės ir Bijūnų g). Sklypas yra lengvai privažiuojamas iš skirtingų pusių. Pėstieji taip pat gana lengvai gali pasiekti sklypą, tiesa artimiausia viešojo transporto stotelė yra už 500m, tad senyvo amžiaus žmonėms pasiekti būsimą pastatą gali būti sunkiau.

Nagrinėjamas kvartalas yra tarp skirtingo užstatymo morfotipo teritorijų. Piečiau nuo kvartalo yra išlikusių istorinės Smeltės gyvenvietės smulkaus mastelio pastatų. Tiesa, vienas Smeltės gyvenvietės pastatas ribojasi ir su nagrinėjamu sklypu. Šiaurinėje dalyje ir aplink kvartalą vyrauja stambaus mastelio laisvojo planavimo pastatai.

Smeltės gyvenvietės pastatai kuria aiškia, tvarkingą struktūrą, tuo tarpu laisvojo planavimo masyvios statybos pastatai kuria chaotišką aplinką, kurioje nėra aiškios struktūros. Būtent toks ir yra nagrinėjamas kvartalas. Jame vyrauja chaotiška laisvojo planavimo principais kurta struktūra. Todėl būtina struktūrizuoti kvartalą.

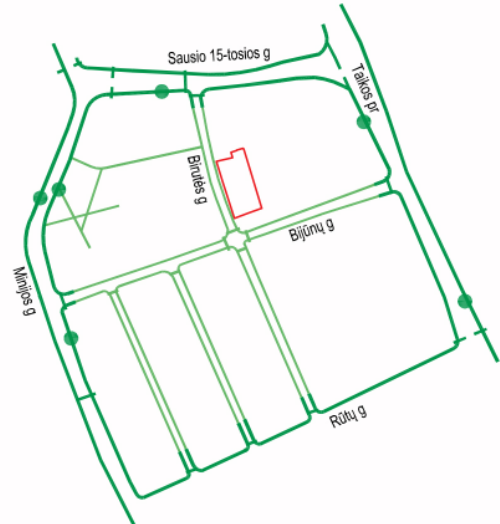
Autotransporto srautai

- Pagrindinės ir aptarnaujančios gatvės
- Jungiamosios gatvės



Pėsčiųjų ir dviračių srautai

- Mažiau intensyvūs pėsčiųjų ir dviračių srautai
- Intensyvūs pėsčiųjų ir dviračių srautai
- Pereijos
- Viešojo transporto stotelės



Pastatų masteliškumas

- Stambaus mastelio pastatai (laisvo planavimo pastatai)
- Smulkaus mastelio pastatai (istorinis Smeltės tipinių namų užstatymas)



SIŪLOMI URBANISTINIAI SPRENDINIAI

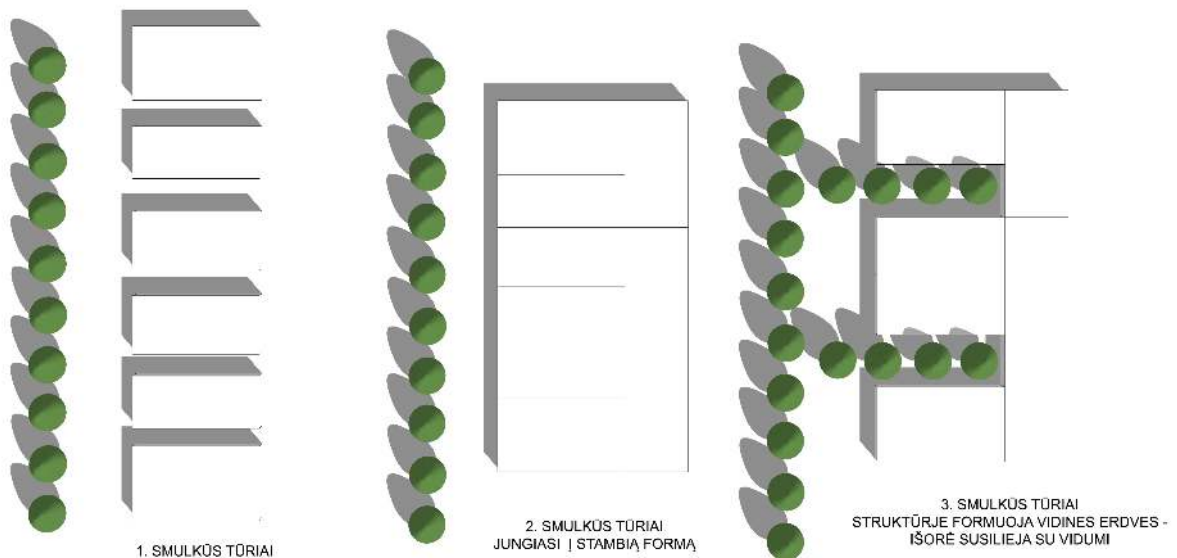
Nagrinėjamoje teritorijoje didžiausia urbanistinė vertybė – Smeltės gyvenamųjų namų kvartalai, sudaryti iš smulkaus mastelio pastatų ir turintys aiškią struktūrą. Remiantis šiais planavimo principais struktūrizuojamas ir nagrinėjamas kvartalas:

1. Parenkama aiški, tvarkinga pastato forma, deranti chaotiškoje urbanistinėje aplinkoje.
2. Pastatu formuojamas aiškus gatvės perimetras, kuris užbaigia kvartalo užstatymą.
3. Parenkami smulkūs tūriai, kurie jungiami į stambią formą – tokiu būdu kompozicija darniai integruojasi į esamą kvartalą, kuriame vyrauja masyvūs laisvojo planavimo pastatai, bet yra išlikusių ir smulkesnių Smeltės gyvenvietės pastatų.



SIŪLOMI ARCHITEKTŪRINIAI SPRENDINIAI

Pagrindinė pastato kūrimo idėja – tai pastato kompozicija iš smulkaus mastelio elementų, kurie struktūros viduje kuria vidinius žalius kiemelius ir šviesos šulinius- tokiu būdu pastato išorė susilieja su vidumi.



Architektūriniai sprendiniai:

1. MASTELIŠKUMAS.

Pastato tūris kuriamas iš smulkių elementų, kurie pastato viduje sukuria vidinius kiemelius. Tie tūriniai elementai – tai skirtingos pastato funkcinės zonos, o vidiniai kiemeliai – jaukios žaliosios erdvės ir šviesos šuliniai.

2. AUKŠTINGUMAS.

Pastatas – dviejų aukštų. Dviejų aukštų pastatas šioje vietoje turi daug privalumų:

- 1) trumpesni vertikalūs ryšiai;
- 2) pastatas neužstoja vaizdų šalia esančiam daugiabučiui;
- 3) būsimas sveikatos centro pastatas kartu su šalia esančiu Smeltės gyvenvietės namu ir kitoje Birutės g pusėje esančiu rekonstruojamu 2a daugiabučiu sukurs darnią kompoziciją;
- 4) dviejų aukštų pastatas – žmogiškojo mastelio pastatas. Žmogus jaučiasi arčiau žemės.
- 5) dviejų aukštų pastate lengviau planuoti patalpas su natūralia šviesa. Pastato centrinėje dalyje esančios patalpos natūralios šviesos gauna ne tik per vidinius kiemelius, bet ir per šviesos stoglangius, kuriuos lengva įrengti ant 2a stogo.

6) pagal sveikatos centro nurodytą programą trečiame aukšte būtų administracinės patalpos ir odontologijos centras. Mes šias patalpas paskirstom 1-ame ir 2-ame aukšte su patogiais ryšiais bendrame komplekse.

3. GYDANTI APLINKA.

Pastatas išskirtinis tuo, kad jame yra **vidiniai apželdinti kiemeliai**, kurie kartu veikia ir kaip šviesos šuliniai. Šios vidinės žalios erdvės tarsi susilieja su pagrindine žalia erdve, formuojama pastato prieigose – **išorė susilieja su vidumi**. Žmogus eidamas į polikliniką nejaus jokie streso matydamas žaliuojančią aplinką pastato prieigose, o patekęs į vidų, vaikščiodamas vidinėse erdvėse ar laukdamas eilėje pas gydytoją galės gėrėtis žaliaja erdve iš vidaus ar nukreipti dėmesį į vidinius kiemelius.

Tiek vidiniuose kiemeliuose, tiek pastato išorėje planuojami tokie augalai, kurie lankytojus ir darbuotojus džiugintų ištisus metus.

Prieigose esančios liepos kartu su naujais želdiniais sukurs gražų, jaukų mini parkelio ispūdį. Šalia esančių liepų bei naujose žaliuose salose įrengiamos žmonėms pasisėdėjimo, poilsio vietos.



4. MEDŽIAGIŠKUMAS.

Tikslas sukurti jaukų, šiltą, šviesų pastatą. Tam pasirenkamos atitinkamos ilgaamžės, išorinį aplinkos poveikį atlaikančios medžiagos. Apdailai naudojamos šviesios klinkerinės plytos, stiklas, vertikalios aliuminio profilio žaliuzi. Rausvas klinkeris - būdinga Klaipėdos pastatų apdailos medžiaga. Tačiau mes pagal pastato tipologiją renkame šviesią klinkerio spalvą.

Pietinėje pastato dalyje naudojamos vertikalios žaliuzi ant langų – puiki priemonė patalpų apsaugai nuo perkaitimo bei dalinio patalpos uždengimo, privatumo.



5. PASTATO RYŠIAI.

Pagrindinis lankytojų įėjimas į pastatą formuojamas ties artimiausia sankryža. Trys srutai sueina į vieną tašką – pėstieji, dviratinkai ir neįgalieji iš šalia pastato įrengtų automobilių stovėjimo vietų. Darbuotojų įėjimai orientuoti kitose pastato pusėse. Pačiame pastate įrengiami trys taškai, kuriuose numatomi vertikalūs ryšiai (liftai ir laiptai), jungiantys požeminį, pirmąjį ir antrąjį aukštus. Visos funkcijos patogiai sudėliotos per du aukštus. Atrodytų ryšiai tarp funkcijų ilgi, tačiau dėl esamų vidinių erdvių ir kiemelių ryšiai dinamiškai pasiskirsto ir sutrumpėja.

PASTATO IŠPLANAVIMAS

Pirmas aukštas

Pro pagrindinį įėjimą patenkanys lankytojai atsiranda **centrinėje pastato** dalyje, kurioje įrengiama kasa, registratūra, rūbinė, vertikalūs ryšiai, tualetai bei kelios laukimo zonos – aktyvaus laukimo prie laiptų, bei dvi pasyvaus laukimo ervės, kurių viena erdvi er du aukštus. Centrinėje 1a pastato dalyje įrengiamos laboratorijos patalpos, radiologijos skyrius ir profilaktinis skyrius – kuriuose būna intensyvūs lankytojų srautai ypač rytinėmis valandomis.

Jeigu ateityje nebeliktų didelės registratūros, vietoj jos šalia vidinio kiemo būtų galimybė įrengti kavinukę.

Nuo centrinės dalies kairiau – **reabilitacijos korpusas**, kuriame įrengiamos vandens procedūrų patalpos ir kineziterapija. Lankytojai patogiai patenka į šį korpusą, praeina pro persirengimo patalpas į masažo kabinetus ar baseiną. Masažo kabinetuose ir baseine numatoma natūrali šviesa per šviesos šulinius, įrengiamus 2 a vidiniame kieme. Patogiai įrengiamos parafino vonios ir persirengimo patalpos lankytojams, bei pastato kampe įrengiamos persirengimo ir poilsio patalpos darbuotojams. Pastarieji iš lauko gali patekti per galiniame fasade įrengtą įėjimą darbuotojams. Šioje vietoje numatomas privažiavimas greitajai pagalbai, iš kurios ligonis su neštuvais gali būti nuvežamas į kurią reikia patalpą arba didesniu kroviniu liftu gali būti nuvežamas į kitą aukštą pas gydytojus.

Dešiniau nuo centrinės pirmojo aukšto dalies įrengiama **pastato administracija**. Darbuotojai į šį korpusą gali patekti tiesiai pro vidinį kiemą. Čia įrengiami būtini darbuotojų kabinetai, persirengimo ir poilsio patalpos bei mokymų centras. Mokymų centras turi ryšį su vidiniu kiemu (vizualinį ir evakuacinį), įrengiama šalia ir mini virtuvėlė.

Šiame korpuse šalia darbuotojų poilsio patalpų įrengiamos persirengimo patalpos ir odontologams, kurie kaip ir administracija galėtų patekti ne per bendrą įėjimą, bet per atskirą skirtą darbuotojams.

1 A BŪSŲRAČIAUS		
1.01	ELIMINOLAS	128,00 m ²
1.02	KASA	10,00 m ²
1.03	REGISTRATŪRA	30,30 m ²
1.04	REGISTRATŪROS VYR.ŠLAUGHTOJAS	8,80 m ²
1.05	RŪBINĖ	22,00 m ²
1.06	MOTERŲ WC	12,00 m ²
1.07	MERGAJŲ WC	4,00 m ²
1.08	VYRŲ WC	12,00 m ²
1.09	MERGAJŲ WC	4,00 m ²
1.10	ŠALDINTUVAS VILNINIO REIKMENIAMS	4,20 m ²
1.11	PACIENTŲ LAUKIMUI	60,00 m ²
1.12	KORIDORIS	44,20 m ²
1.13	VIKŲ ŠALDINTUVAS	14,40 m ²
1.14	PROF. SKYRIAS ADMINISTRATORI	13,80 m ²
1.15	PROF. SKYRIAS DENTISTŲ	14,40 m ²
1.16	PROF. SKYRIAS DENTISTŲ	14,20 m ²
1.17	LABORATORIJOS	18,80 m ²
1.18	LABORATORIJOS	60,00 m ²
1.19	LABORATORIJOS	38,30 m ²
1.20	DENTISTŲ RADIOLOGO KABINETAS	10,00 m ²
1.21	RENTGENO APARATAS	10,00 m ²
1.22	DENTISTŲ RADIOLOGO KABINETAS	5,00 m ²
1.23	RENTGENO APARATAS	9,90 m ²
1.24	RENTGENO PAKAPAS	10,00 m ²
1.25	DENTISTŲ SPECIALISTŲ	18,00 m ²
1.26	KORIDORIS	11,00 m ²
1.27	KORIDORIS	57,40 m ²
1.28	EGOCITERAPIJOS KABINETAS	30,90 m ²
1.29	DENTISTŲ KABINETAS	9,80 m ²
1.30	DENTISTŲ KABINETAS	9,80 m ²
1.31	PAT ADMINISTRATORIJOS	1,00 m ²
1.32	KINEZITERAPIJOS KABINETAS	48,50 m ²
1.33	PERSIRENGIMO PATALPOS	49,00 m ²
1.34	WC	2,00 m ²
1.35	WC	2,00 m ²
1.36	WC	33,40 m ²
1.37	PACIENTŲ POILSIO PATALPA	14,00 m ²
1.38	MASAŽO KABINETAS	9,80 m ²
1.39	MASAŽO KABINETAS	9,80 m ²
1.40	MASAŽO KABINETAS	9,80 m ²
1.41	ŠALDINTUVAS SU VERTIKALIOS ŠVIESOS VONIOSE	42,00 m ²
1.42	PERSIRENGIMO PATALPA	7,00 m ²
1.43	PERSIRENGIMO PATALPA	7,00 m ²
1.44	PARAFINO KAITINAMO PAKAPAS	8,10 m ²
1.45	SLAUDINTUVA	13,40 m ²
1.46	PARAFINO TERPIJA	33,00 m ²
1.47	DARBUOTOJŲ POILSIO PATALPA	21,00 m ²
1.48	MOTERŲ WC	5,70 m ²
1.49	MOTERŲ/PERSIRENGIMO PATALPA SU DUŠŲ	10,40 m ²
1.50	VYRŲ/PERSIRENGIMO PAT SU DUŠŲ	7,80 m ²
1.51	VYRŲ WC	2,80 m ²
1.52	DARBUOTOJŲ KORIDORIS	36,90 m ²
1.53	ADMINISTRACIJOS KORPUSAS:	
1.54	KORIDORIS	35,90 m ²
1.55	VICOVOS	14,20 m ²
1.56	BEDEVOTORE	14,20 m ²
1.57	KONFERENCIJOS SPECIALISTAS	10,00 m ²
1.58	IT SPECIALISTAS	9,80 m ²
1.59	PROF. SKYRIAS	10,00 m ²
1.60	BUHALTERIA	16,70 m ²
1.61	BUHAL. TERPIJA	16,70 m ²
1.62	KABINETAS	10,70 m ²
1.63	KABINETAS	16,70 m ²
1.64	KABINETAS	16,70 m ²
1.65	DARBUOTOJŲ POILSIO PATALPA	16,70 m ²
1.66	MOTERŲ/PERSIRENGIMO PATALPA SU DUŠŲ	28,40 m ²
1.67	VYRŲ/PERSIRENGIMO PATALPA SU DUŠŲ	21,00 m ²
1.68	MOTERŲ WC	10,40 m ²
1.69	MOTERŲ WC	10,40 m ²
1.70	VYRŲ WC	3,50 m ²
1.71	MINI VIRTUVĖLE	5,00 m ²
1.72	KORIDORIS	36,90 m ²
1.73	MOKYMŲ/KONFERENCIJŲ SALE	83,20 m ²
	BENDRAS PIRMŲJU AUKŠTO PLOŠAS	1680,90 m ²
	MULDINGAS PRIVIOL. AUKŠTO PLOŠAS	1463,90 m ²
	PAGALBĖS PRIVIOL. AUKŠTO PLOŠAS	150 m ²



1 A PLANO SCHEMA

Antrasis aukštas

Centriniais liftais ir laiptais į antrąjį aukštą patenka tiek lankytojai, tiek darbuotojai. Darbuotojai dar turi ir kitus vertikaliuosius ryšius, įrengtus tiek kairiau, tiek dešiniau nuo centrinės pastato dalies. Centrinėje antrojo aukšto dalyje įrengiamos jaukios laukimo zonos. Lankytojai gali gėrėtis vaizdais į gatvės erdvę, kur šalia pastato įrengta žalia erdvė ir esamos liepos, bei gali žiūrėti į vidinius kiemelius ar net į vieną iš jų užėiti.

Iš šios centrinės dalies lankytojai gali lengvai patekti pas šeimos gydytojus, gydytojų komandą ar gydytojus specialistus.

Šeimos gydytojų kabinetai išdėstyti prie galinio pastato fasado. Čia jie turi savo **vidinį koridorių**, kuriuo vaikšto tik gydytojai. Šiuo koridoriumi jie patenka į savo persirengimo ir poilsio patalpas, iš kurių gali leistis žemyn ir išeiti iš pastato neperkirtus lankytojų laukimo zonas.

Gydytojų specialistų korpusas yra kairiau nuo centrinės antrojo aukšto dalies. Čia yra ir papildoma laukimo zona. Dalis gydytojų kabinetų yra orientuoti į šiaurinę pusę, o dalis gauna šviesos per vidinį kiemą.

Dešinau nuo centrinės antrojo aukšto dalies ties vidiniu kiemu įrengiamos **gydytojų komandos** patalpos. Keli gydytojų komandos kabinetai (vidaus ligų ir vaikų ligų) projektuojami šalia šeimos gydytojų komandos. Nes šiems kabinetam reikalinga tokia pat struktūra.

Antrojo aukšto dešiniajame gale įrengiamas **odontologijos korpusas**.

Odontologai gali patekti pro vieną pusę, o lankytojai pro kitą pusę. Čia lankytojų laukia registratūra ir laukiamasis į vidinį kiemą. Patogiai išdėlioti odontologų kabinetai ir kitos būtinos patalpos – dantų technikų laboratorija, poilsio patalpėlė su tualetais.

Antrajame aukšte jeigu kur trūksta ar norisi daugiau natūralios šviesos, galima įrengti šviesos šulinius nuo stogo. Tokie šuliniai numatomi centrinėje antro aukšto dalyje ties pagrindiniais laiptais.

3 A DISPLANKAVIAI		
2.01	2x HOLAS	58.81 m ²
2.02	PACIENTŲ LAUKIAMOJI	145.89 m ²
2.03	MOTERŲ WC	12.00 m ²
2.04	NEŠALŲŲ WC	4.80 m ²
2.05	VYRŲ WC	12.00 m ²
2.06	NEŠALŲŲ WC	4.80 m ²
2.07	SANDELIŠKAS VALYMO REIKMENIMS	5.30 m ²
2.08	KORIDORIS	157.99 m ²
2.09	ŠEIMOS MEDICINA	
2.10	SLAUGYTOJA	9.00 m ²
2.11	ŠEIMOS GYDYTOJAS	11.00 m ²
2.12	ŠEIMOS GYDYTOJAS	11.00 m ²
2.13	SLAUGYTOJA	9.00 m ²
2.14	ŠEIMOS GYDYTOJAS	11.00 m ²
2.15	SLAUGYTOJA	9.00 m ²
2.16	ŠEIMOS GYDYTOJAS	11.00 m ²
2.17	SLAUGYTOJA	9.00 m ²
2.18	ŠEIMOS GYDYTOJAS	11.00 m ²
2.19	SLAUGYTOJA	9.00 m ²
2.20	ŠEIMOS GYDYTOJAS	11.00 m ²
2.21	SLAUGYTOJA	9.00 m ²
2.22	ŠEIMOS GYDYTOJAS	11.00 m ²
2.23	SLAUGYTOJA	9.00 m ²
2.24	ŠEIMOS GYDYTOJAS	11.00 m ²
2.25	SLAUGYTOJA	9.00 m ²
2.26	ŠEIMOS GYDYTOJAS	11.00 m ²
2.27	SLAUGYTOJA	9.00 m ²
2.28	ŠEIMOS GYDYTOJAS	11.00 m ²
2.29	SLAUGYTOJA	9.00 m ²
2.30	ŠEIMOS GYDYTOJAS	11.00 m ²
2.31	SLAUGYTOJA	9.00 m ²
2.32	ŠEIMOS GYDYTOJAS	11.00 m ²
2.33	SLAUGYTOJA	9.00 m ²
2.34	ŠEIMOS GYDYTOJAS	11.00 m ²
2.35	SLAUGYTOJA	9.00 m ²
2.36	ŠEIMOS GYDYTOJAS	11.00 m ²
2.37	GYDYTOJŲ KORIDORIS	58.80 m ²
2.38	VIDAUS LIGŲ GYD. SLAUGYTOJA	9.00 m ²
2.39	VAIKŲ LIGŲ GYDYTOJAS	11.00 m ²
2.40	VAIKŲ LIGŲ GYD. SLAUGYTOJA	9.00 m ²
2.41	VAIKŲ LIGŲ GYDYTOJAS	11.00 m ²
2.42	CHIRURGIJA	39.00 m ²
2.43	PIRMAS PACIENTŲ APŪBROS KABINETAS	18.00 m ²
2.44	SLAUGOS MAJUIŲ KABINETAS	18.00 m ²
2.45	RECEPTŲ KAB.	14.00 m ²
2.46	WANO RIMOTIMO KABINĖS	10.00 m ²
2.47	NEŠAMŲŲ DARBŲ VIMDARĖS GYDYTOJŲ SPECIALISTŲ	52.99 m ²
2.48	LAUKIAMOJI	61.90 m ²
2.49	VEIKSAS	16.30 m ²
2.50	ODONTOLGŲ SPECIALISTŲ	29.80 m ²
2.51	ODONTOLGŲ SPECIALISTŲ	18.30 m ²
2.52	ODONTOLGŲ SPECIALISTŲ	18.30 m ²
2.53	ODONTOLGŲ SPECIALISTŲ	18.30 m ²
2.54	ODONTOLGŲ SPECIALISTŲ	18.30 m ²
2.55	ODONTOLGŲ SPECIALISTŲ	18.30 m ²
2.56	ODONTOLGŲ SPECIALISTŲ	18.30 m ²
2.57	ODONTOLGŲ	18.30 m ²
2.58	WAPULACIJS	29.90 m ²
2.59	ODONTOLGŲ	18.30 m ²
2.60	DANSUOTOJŲ POILSIO PATALPA	49.30 m ²
2.61	MOTERŲ WC	10.00 m ²
2.62	VYRŲ WC	5.00 m ²
2.63	MOTERŲ PERSIRENGIMO PATALPA SU DUŽU	21.30 m ²
2.64	VYRŲ PERSIRENGIMO PATALPA SU DUŽU	13.40 m ²
2.65	DANSUOTOJŲ KORIDORIS	84.80 m ²
2.66	ODONTOLGŲ	
2.67	LAUKIAMOJI/REGISTRATŪRA	25.35 m ²
2.68	CHIRURGIJA	65.70 m ²
2.69	CHIRURGIJA	13.00 m ²
2.70	ENDOKRINOLGŲ	18.40 m ²
2.71	PERIODONTOLGŲ	18.40 m ²
2.72	KORIDORIS	112.80 m ²
2.73	VEIKSAS	24.80 m ²
2.74	ODONTOLGŲ	30.30 m ²
2.75	ODONTOLGŲ	30.30 m ²
2.76	ODONTOLGŲ	30.30 m ²
2.77	ODONTOLGŲ	30.30 m ²
2.78	DANTŲ PROTEZAVIMAS	14.00 m ²
2.79	DANTŲ PROTEZAVIMAS	13.50 m ²
2.80	DANTŲ PROTEZAVIMAS	13.50 m ²
2.81	DANTŲ PROTEZAVIMAS	13.50 m ²
2.82	STRUKČIŲ	18.30 m ²
2.83	REABILIACIJOS KAMBARIS	10.00 m ²
2.84	SAVĖDIS	1.80 m ²
2.85	DANTŲ TECHNŲ VADOVAS	17.00 m ²
2.86	LABORATORIA	47.80 m ²
2.87	LABORATORIJOS PAGPATALPA	14.00 m ²
2.88	LABORATORIJOS PAGPATALPA	24.90 m ²
2.89	MOTERŲ WC	8.80 m ²
2.90	VYRŲ WC	5.80 m ²
2.91	DANSUOTOJŲ POILSIO PAT.	31.70 m ²



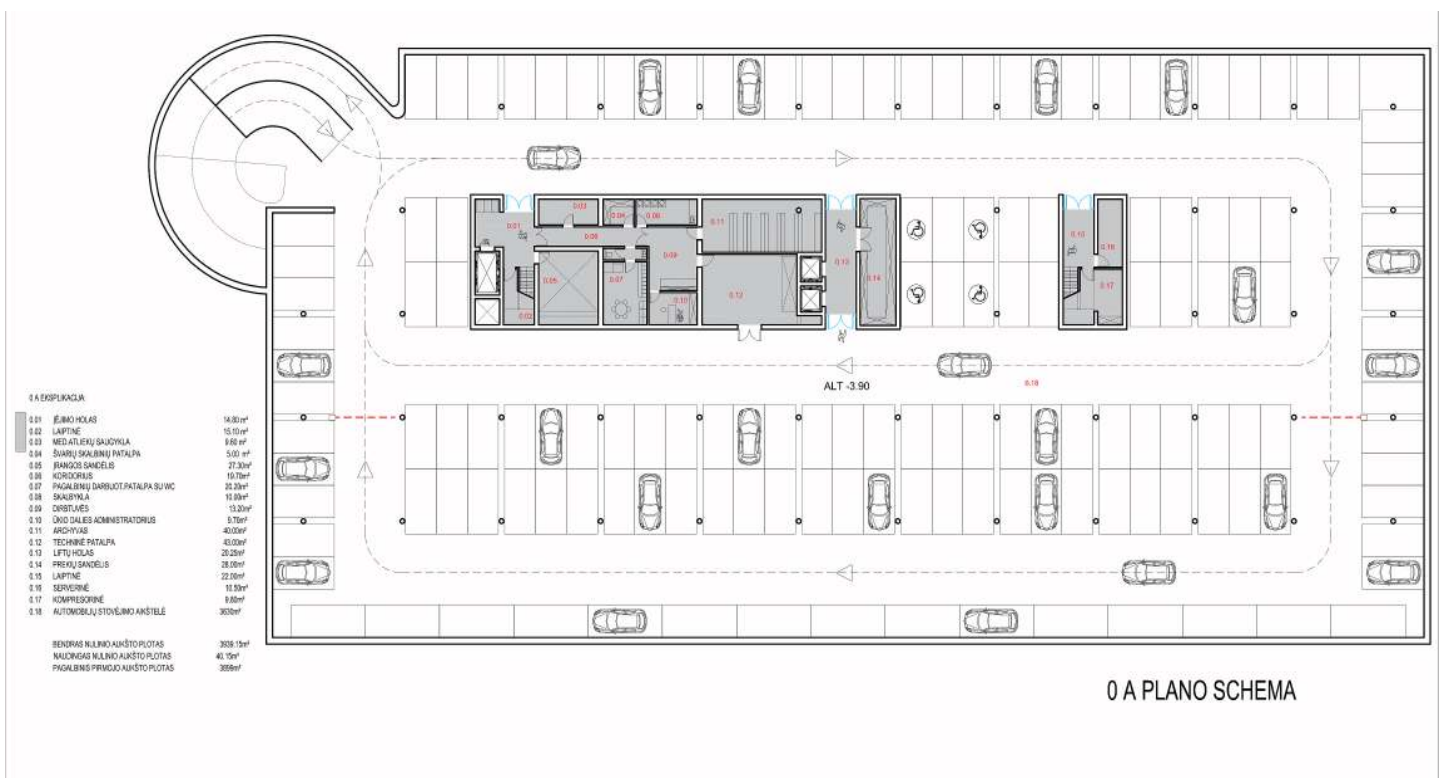
2 A PLANO SCHEMA

BENDRAS ANTRJOJU AUKŠTO PLOTAS	2001.90m ²
NAUDINGAS ANTRJOJU AUKŠTO PLOTAS	1581.90m ²
PAGALBINIS ANTRJOJU AUKŠTO PLOTAS	420m ²
BENDRAS PASTATO PLOTAS	7601.95m ²
BENDRAS ANTŽEMINIS PASTATO PLOTAS	3662.80m ²
BENDRAS NAUDINGAS PASTATO PLOTAS	3065.95m ²

Cokolinis aukštas

Požeminiame pastato aukšte įrengiama automobilių stovėjimo aikštelė bei būtinos techninės patalpos. Toje vietoje, kur pirmame aukšte įrengiamas baseinas, projektuojamas įrangos sandėlys, kuriame gali būti šiek tiek žemesnės lubos.

Požeminiame aukšte įrengiami automatiniai užtvartai, kad atskirti darbuotojų automobilių parkavimo vietas nuo lankytojų. Dalis parkavimo vietų (arti vertikalinių ryšių) skirta žmonėms su negalia.



KONSTRUKCINIS RACIONALUMAS

Projektuojamo pastato konstruktyvinė schema yra labai racionali. Parenkama aiški kolonų tinklo sistema, kuri užpildoma surenkamo gelžbetonio ir monolitinio gelžbetonio konstrukcijomis.

BENDRIEJI PASTATO RODIKLIAI

SKLYPAS

PAVADINIMAS	KIEKIS
SKLYPO PLOTAS	5046m ²
SKLYPO UŽSTATYMO INTENSIVUMAS	0.72
SKLYPO UŽSTATYMO TANKIS	52%
POŽEMINIŲ AUTOMOBILIŲ VIETŲ SKAIČIUS: IŠ JŲ - LANKYTOJŲ- DARBUOTOJŲ-	141 vnt 81 vnt 60 vnt
ANTŽEMINIŲ AUTOMOBILIŲ VIETŲ SKAIČIUS: IŠ JŲ NEĮGALIJŲŲ VIETOS- ELEKTROMOBILIAMS -	24 vnt 8 vnt 2 vnt

PASTATAS

PAVADINIMAS	KIEKIS
PASTATO PASKIRTIES RODIKLIAI (KONSULTACINIŲ KAB.SKAIČIUS)	~ 32
PASTATO BENDRASIS PLOTAS	7601.95m ²
PASTATO NAUDINGAS PLOTAS	3085.95m ²
PASTATO ANTŽEMINĖS DALIES PLOTAS	3662.80m ²
PASTATO POŽEMINĖS DALIES PLOTAS	3939.15m ²
PASTATO ANTŽEMINIS TŪRIS	17 710 m ³
AUKŠTŲ SKAIČIUS	2 a
PASTATO AUKŠTIS	9.50m
ENERGETINIO NAUDINGUMO KLASĖ	A+
PASTATO AKUSTINIO KOMFORTO SALYGŲ KLASĖ	B