

KLAIPĖDA

Aiškinamasis raštas



Projekto tikslas – suprojektuoti modernų, aukštos energinės klasės, kokybišką, funkcionalų, optimalaus kokybės ir kainos santykio, pritaikytą skirtingoms gyventojų amžiaus grupėms, patogų darbuotojams, aiškios ir logiškos funkcinės struktūros, ergonomišką pastatą, atspindintį Klaipėdos miesto charakterį.

Sklypas, kuriame planuojama statyti pastatą yra centrinėje miesto dalyje, Špichuto dvaro mikrorajone. Mikrorajono lokacija - tarp dviejų pagrindinių miesto arterijų - Minijos gatvės ir Taikos prospekto. Vakarinėje dalyje mikrorajonas ribojasi su uosto teritorija. Celiuliozės fabriko mikrorajone - uždara uosto teritorija su stambaus mastelio pramoniniais pastatais, išlikę pavieniai istoriniai pastatai. Špichuto dvaro ir šalia esančiame Gėlių kvartalo mikrorajone dominuoja sodybinio tipo, 1-2 aukštų su mansardomis užstatymas. Šiaurėje nuo Špichuto dvaro mikrorajono - Galinio pylimo ir Senamiesčio mikrorajonai su dominuojančiu smulkiu perimetriniu, 1-3 aukštų, užstatymu. Rumpiškės ir Baltikalnio mikrorajonuose dominuoja tipinės (masinės) statybos daugiabučiai gyvenamieji namai, sovietmečio laikotarpio užstatymas.

Artimiausia valstybės saugoma teritorija, Klaipėdos senojo miesto vieta su priemiesčiais, nuo sklypo nutolusi 250m. Sklypas patenka į šios teritorijos apsaugos pozonį.

Išraiškingiausi netoliese esantys objektai:

Valstybės saugomas Klaipėdos celiuliozės fabriko pastatų kompleksas;

Su sklypu besiribojantis Smeltės tipinių namų gyvenamasis kvartalas, išlaikęs nepakitusį gatvių tinklą ir užstatymą;

Klaipėdos valstybinės kolegijos technologijų fakulteto pastatas.

Sveikatos priežiūros centro pastato statyba numatoma Birutės g. 5 / 5A sklypuose. Šiuo metu rengiamas skypų sujungimo projektas.

Sklypų bendras plotas - 5046 kv.m.

Šiaurinėje pusėje sklypai ribojasi su daugiabučių gyvenamųjų namų teritorija, rytinėje pusėje su daugiabučio gyvenamojo pastato sklypu ir Klaipėdos universiteto Jūros technologijų ir gamtos mokslų fakulteto sklypu. Pietinė dalis ribojasi su privačiu sklypu, o vakarinė - su Birutės gatve.

Bijūnų ir Birutės gatvės apsodintos brandžių medžių alėjomis, prie gatvių nutiesti dviračių ir pėsčiųjų takai. Sveikatos priežiūros centro sklypas yra Špichuto dvaro mikrorajono centre, artimiausias viešo transporto sustojimas nuotlęs 500m atstumu, Taikos prospekte.

Jūrininkų reabilitacijos centras planuojamas buvusio Špichuto dvaro teritorijoje, tačiau dėl istorinių aplinkybių urbanistinė aplinka šiame ir gretimuose kvartaluose visgi dominuoja sovietmečio architektūrinis palikimas. Žvelgiant į ateitį galima prognozuoti visuomeninių pastatų rekonstravimą, tačiau aplinkiniai gyvenamieji pastatai geriausiai atvėju sulauks tikrai renovacijos. Todėl, projektuojant naująjį reabilitacijos centrą esamas urbanistinis kontekstas buvo vertintas, kaip susiklosčiusi situacija, į kurią reikia reaguoti ir kurioje naujas pastatas turi tapti ne kontrastuojančiu objektu, o bendros visumos dalimi, papildančia arba užbaigiančia kvartalo urbanistinę kompoziciją. Pagrindinę pastato kompozicinę idėją didžiaja savo dalimi padiktavo jo funkcija, todėl sąveikoje su urbanistine koncepcija siūlome U formos pastatą.

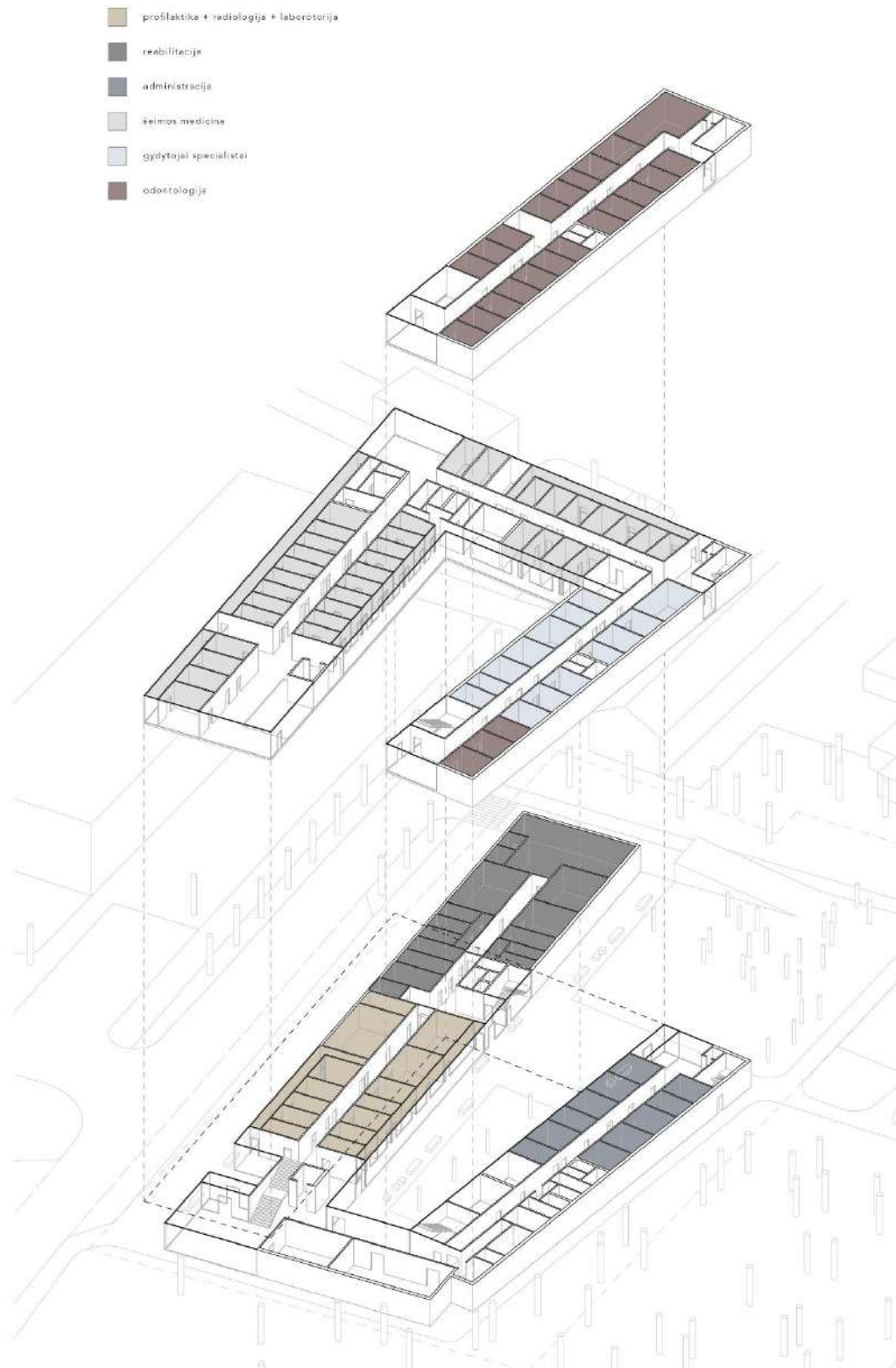


Projektuojamas statinys yra dalinamas į 2 korpusus, pietinėje dalyje apjungtus vieno aukšto paskirstomosios ardvės su laukiamuoju, konferencijų sale ir vertikaliais ryšiais. Pirmas reabilitacijos centro 2 aukštų korpusas, glaudžiasi prie Birutės gatvės, iš čia numatomi ir visi pagrindiniai patekimai į pastatą. Pagal šį, vakarinį, fasadą yra projektuojamos ir laikinos sustojimo vietos automobiliams, bei aptarnaujančiam transportui.

Antras, kiek trumpesnis, tačiau 3 aukštų korpusas yra sklypo gilumoje, rytinėje pusėje. Šios pastato dalies didesnis aukštingumas yra reakcija į foninį užstatymą, kur dominuoja 4-5 aukštai. Jungiamoji, anksčiau minėta paskirstomoji, vieno aukšto dalis uždaro U formos pastato pietinę pusę, tačiau netrukdo insoliuoti tarp pirmo ir antro korpusų susidarancio vidinio kiemelio, skirto poilsiui ir želdynams. Sklypo šiaurinėje dalyje projektuojamas dengtas patekimas į požeminį parkingą, kur parkuojami visi automobiliai, nes sklypo dydis nesudaro galimybės įrengti antžeminio parkingo dėl HN reikalaujamo atstumo nuo parkavimo vietos iki gydymo įstaigų.



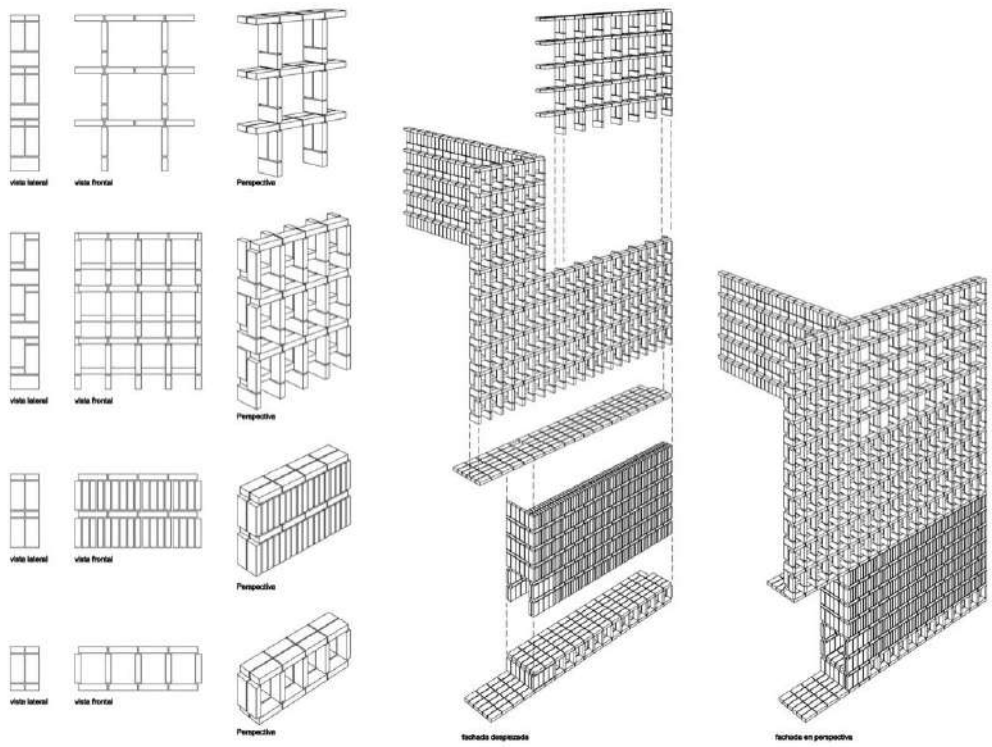
Pastatas integruotas į pėsčiųjų ir dviratininkų judėjimo tinklą, teritorija sujungiama su aplinkiniais objektais, gyvenamosiomis bei rekreacinėmis teritorijomis, projektuojami saugūs pėsčiųjų ir dviratininkų takai bei erdvės, numatomos dviračių parkavimo vietos sklype, numatomi saugūs pėsčiųjų patekimai iki artimiausių visuomeninio transporto stotelių. Projektuojama požeminė automobilių parkavimo aikštelė su patogiu patekimu į pastatą (laiptais arba liftais), siekiant išlaikyti sklypo teritoriją maksimaliai žalia ir saugią naudotojams ir lankytojams. Numatytos laikinos automobilių sustojimo vietos, vietos pritaikytos žmonėms su negalia. Užtikrinamas patogus greitosios pagalbos bei aptarnaujančio transporto automobilių privažiavimas prie pastato.



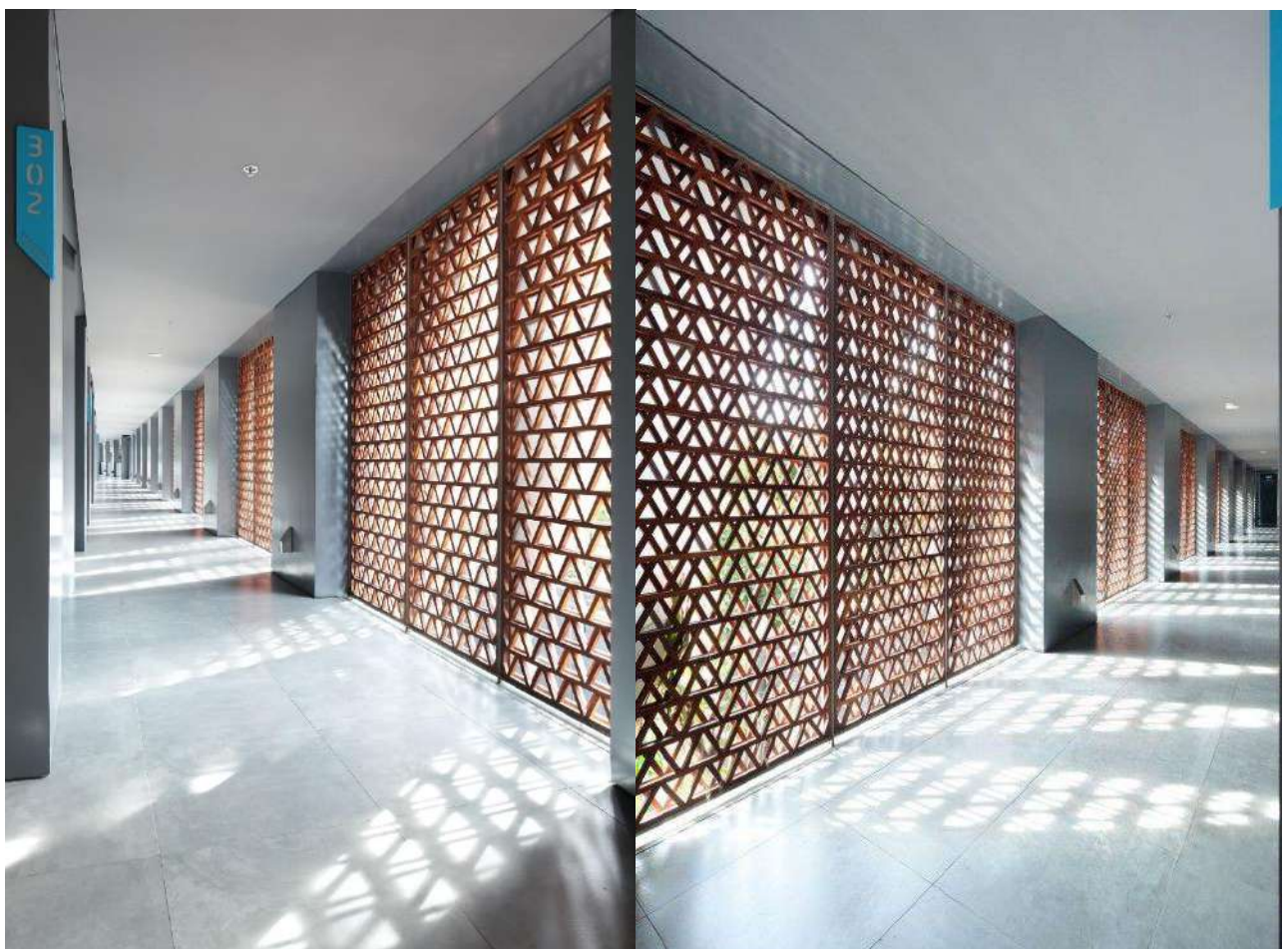
Funkciniai pastato ypatumai ir projektavimo užduotis turėjo lemti lemiamos įtakos ir projektuojamo reabilitacijos centro fasadų išraiškai, jų medžiagiškumui. Fasaduose, dėl apšvietos poreikio dominuoja stiklas, tačiau siekiant suteikti pastatui daugiau autentiškos uostamiesčio dvasios siūlome naudoti modernią klinkerio mūro interpretaciją - akytą mūrą, praleidžiantį šviesą, per už jo montuojamus varstomų langų fragmentus. Šis sprendimas suteikia objektui savitą veidą ir gelbsti nuo niveliuojančios stiklo architektūros įvaizdžio. Tokiu būdu, pastatas būdamas iš dalies vizualiai uždaru, išlieka šviesus, jaukus, gerai insuliuojamas, bet tuo pačiu ir apsaugotas nuo tiesioginių saulės spindulių. Ažūriškumas bus parenkamas tolesniuose projekto vystymo etapuose.



Raval Health Center, Badalona, BAAS



Casa de Tijolo / Ventura Virzi arquitectos



IZE HOTEL / Studio TonTon. Photograph by Fernando Gomulya

Statinio bendrieji rodikliai:

Sklypo plotas - 5046 m²

Pastato bendras plotas – 7244 m²

Sklypo užstatymo tankis – 33.69 %

Sklypo užstatymo intensyvumas – 0.76 (76%)

Pastato antžeminės dalies plotas – 3844 m²

Pastato požeminės dalies plotas – 3400 m²

Automobilių parkavimo vietų skaičius – 120 vnt.

Pastaba. Šiuo metu galiojančio sklypo detaliojo plano sprendiniai neleistų įgyvendinti užduotyje numatytų objekto parametrų ir savybių, todėl, siekiant pastato funkcinės ir architektūrinės kokybės, manome, kad detalaus plano korektūra būtų neišvengiama. Ypač netinkamas tokio pobūdžio objektui yra sklypo užstatymo nuošimtis. Horizontaliai orientuota pastato planinė struktūra yra ženkliai palankesnė žmonėms su judėjimo negalia, o tai ir iššaukia detaliojo plano korektūros poreikį.



Pastato planinė struktūra maksimaliai pritaikyta darbuotojų ir lankytojų patogumui, lakoniški pastato tūriai ir nesudėtinga (betono karkaso) pastato konstrukcinė schema leidžia keisti vidinį pastato planavimą besikeičiant naudotojo poreikiams.

Poliklinikoje bus teikiamos kelios apsaugų grupės (šeimoms medicinos gydytojų, gydytojų specialistų, reabilitologų, odontologų, radiologų, laboratorinės bei profilaktinio sveikatos patikrinimo paslaugos), kurios turi skirtingus tarpusavio funkcinius ryšius bei personalo ir pacientų judėjimą. Pastatas suplanuotas taip, kad būtų išvengta judėjimo srautų susikirtimo, išlaikomas užduotyje nurodytas patalpų grupavimas. Suprojektuotas atskiras įėjimas į pastatą darbuotojams, numatomos poilsio patalpos darbuotojams, persirengimas su atskira rūbine vyrams ir moterims, san.mazgu ir dušu. Konferencijų salė suprojektuota su galimybe transformuoti į 2 mažesnes, skirtas naudoti darbuotojų mokymams, susirinkimams bei konferencijoms.

Projektuojant pastatą įvertinti visi apšvietos, akustikos, dislokacijos, vidinių ryšių ir kt. reikalavimai, pateikti Užduotyje. Visi tiek išorės, tiek pastato vidaus sprendiniai pritaikyti neįgalųjų poreikiams.

Planšetų išdėstymo schema

