

Klaipėdos miesto modernus bendruomenės centras + biblioteka.pietinėje miesto dalyje
Atviras projekto konkursas

PROJEKTŲ RECENZIJA

Vladas Balsys
2018

Konkurso perkančioji organizacija

Klaipėdos miesto savivaldybės administracija

Liepų g. 11, 91502 Klaipėda, Lietuva

www.klaipeda.lt

Klaipėdos miesto savivaldybės viešoji biblioteka

Turgaus g. 8, LT-91247, Klaipėda

<http://www.biblioteka.lt>

Konkurso organizatorius

Lietuvos architektų sąjunga

Kalvarijų g. 1, 09310 Vilnius, Lietuva

www.architektusajunga.lt

Konkurso koordinatore

arch. Gerda Antanaitytė

biblioteka@architektams.lt

Konkurso internetinė svetainė

www.architektams.lt/biblioteka

Konkurso recenzentas:

Arch. Vladas Balsys

vladas@balsys.lt

© Vladas Balsys, 2018

Turinys:

1. Recenzijos struktūra	4
2. Konkurso tikslas, sąlygų su priedais pagrindinės nuostatos, vertinimo kriterijai	5
3. Projektų vertinimas	6
01 KMB018	7
02 ŽINIŲ RATAS	9
03 ATVIRA BIBLIOTEKA	11
04 PROJEKTAS B	13
05 BRIZAS	15
06 AKVARIUMAS	17
07 000221	19
08 555 555	21
09 BIBLIOTHECA PUBLICA	23
10 ŠIANDIEN TAIP ELEGANTIŠKAI	25
11 KNYGNAMIS	27
12 SUPER-B	29
13 115211	31
14 LUMINE	33
15 000002-KALNAS	35
4. Išvados ir rekomendacijos	37

1. Recenzijos struktūra

Šią recenziją sudaro:

- Ištraukos iš konkurso sąlygų - tikslas, sąlygų su priedais pagrindinės nuostatos, vertinimo kriterijai
- Projektų vertinimas - konkursinių projektų apžvalga (formalieji ir interpretuojamieji vertinimo kriterijai).
- Išvados ir rekomendacijos.

2. Konkurso tikslas, sąlygų su priedais pagrindinės nuostatos, vertinimo kriterijai

Klaipėdos miesto savivaldybės administracija kartu su Lietuvos architektų sąjunga skelbia atvirą projekto konkursą "Klaipėdos miesto modernaus bendruomenės centro-bibliotekos architektūrinio projekto sukūrimas".

Naujas pastatas bus centrinė Klaipėdos miesto savivaldybės viešoji biblioteka. Bibliotekos tikslas - stiprinti ir plėsti savo, kaip susitikimų ir bendravimo vietos vaidmenį, įtraukiant vis didesnę Klaipėdos miesto gyventojų skaičių. Miesto viešoji biblioteka - saugi, nekomercinė miestiečių erdvė, skirta savišvietai, kūrybai, laisvalaikiui, bendravimui, darbui. Lankytojai ateina ieškodami patirties, pramogų ar tiesiog vedini bendruomeniškumo jausmo diskutuoti, klausytis ar ramiai pabūti.

Projekto konkurso tikslas – išsirinkti geriausią Projektą. (*Konkurso sąlygų 2.2. punktas*).

Projekto konkurso objektas – Klaipėdos miesto modernaus bendruomenės centro-bibliotekos architektūrinio projekto (toliau – Projektas) sukūrimas.

Konkurso sąlygose (Konkurso sąlygų 8.7. punktas) nurodyti projektų vertinimo kriterijai:

1. **Architektūrinės idėjos originalumas.** Vientisa ir estetiška architektūrinė idėja. Projekto idėjos (konceptijos) originalumas, vizualinis ženkliskumas, meninių priemonių darna ir kompozicinis vientisumas.
2. **Bibliotekos pastato integravimas į urbanistinį audinį.** Urbanistinis integralumas. Sprendinių, siūlomų objekto integravimui į miesto funkcionavimo sistemas, abipusiai teigiamo poveikio apimtis ir ilgalaikė reikšmė, teigiamas poveikis masinės statybos rajono gyvybingumui ir įvaizdžiui, kokybinis papildymas - su aplinkiniu architektūriniu ir urbanistiniu kontekstu.
3. **Bibliotekos funkcionalumas ir funkcinis-technologinis pagrįstumas.** Funkcionalios pastato struktūros kūrimas. Bibliotekos pastato racionalus planinis sprendimas ir funkcinis-technologinis pagrįstumas, atitikimas užsakovo vizijai. Statybos ir kuriamos aplinkos kokybė (ergonomiškumas), ilgaamžiškumas. Sprendimų racionalumas. Inovatyvumas (naujų technologijų, medžiagų, architektūrinių, urbanistinių sprendimų panaudojimas)
4. **Tvarumas.** Tvarumo principų taikymas socialiniu, aplinkosauginiu ir finansiniu požiūriu. Aplinkos pritaikymas visiems visuomenės nariams – projektavimo visiems (universalus dizaino) principų taikymas, užtikrinant žmonių srautų judumą ir projektuojamų objektų prieinamumą (pasiekiamumą)

Konkurso techninė užduotis ir sąlygos

<https://issuu.com/laskao/docs/bibliotekoskonkursas>

3. Projektų vertinimas



01 KMB018

ATITIKIMAS FORMALIESIEMS REIKALAVIMAMS

Projektas atitinka formaliuosius reikalavimus.

PROJEKTO APIBŪDINIMAS PAGAL PAGRINDINIUS VERTINIMO KRITERIJUS

PAGRINDINIAI KRITERIJAI

Architektūrinės idėjos originalumas

Architektūrinė idėja originali. Projekto autoriai akcentuoja, kad yra susilpnėję žmonių, kaip bendruomenės narių tarpusavio ryšiai. Todėl šiuo projektu yra siekiama sukurti bendruomenišką aplinką, o architektūrine išraiška (pastato tūriu) ženklinti apie tokios vietos buvimą. Architektūrinės idėjos ašis – jungtis. Architektūra projekte traktuojama, kaip tiltas sujungiantis bendruomenę. Architektūrinė išraiškos forma originali, kontekstuali ir vientisa estetiška ženkliškumo idėja.

Bibliotekos pastato integravimas į urbanistinį audinį

Projektuojamas pastatas tinkamai integruotas į urbanistinį audinį. Nauju pastatu formuojamas kvartalo perimetrinis užstatymas. Pastato užstatymo linija nežymiai perkeliama į šiaurinę sklypo dalį. Bibliotekos pirmas aukštas suprojektuotas atsižvelgiant į esamą kontekstą. Tuo tarpu antrame aukšte atsiranda išsikišančios pastato dalys, kurių kryptys ir dydžiai nėra susieti su urbanistinėmis ašimis. Antrame aukšte laisvai orientuoti konsoliniai tūriai sukurti originaliai išryškinti statinio formą, idėją ir paskirties ženkliškumą.

Projekte yra klaidų. Aiškinamajame rašte projekto autoriai teigia, kad yra suprojektuota automobilių stovėjimo aikštelė 31 automobiliui, tačiau brėžiniuose yra numatyta tik 30 vnt. automobilių vietų. Teigiama, kad sklype išsaugomi esami medžiai, tačiau paanalizavus topografinį ir sklypo plano brėžinį nustatyta, kad kai kurių medžių būtų neįmanoma išsaugoti, nes jie patenka: ant pastato užstatymo ribos, išlieka po išsikišančiais konsoliniais antro aukšto tūriais, ant amfiteatro, ant automobilių važiuojamosios dalies ir pėsčiųjų takų.

Projekto sprendiniai detalų planą atitinka tik iš dalies. Numatyta nauja statybos riba. Projektuojamas užstatymo intensyvumas - 0.30 (pagal det. planą gali būti iki 0.56). Projektuojamas užstatymo tankumas - 0.20 (pagal det. planą gali būti iki 0.21). Pastato aukštis – 11.90 m. (pagal detalų planą gali būti iki 12 m.).

TECHNINIAI KRITERIJAI

Bibliotekos funkcionalumas ir funkcinis-technologinis

Projektas yra originalus ir funkcionalus vidinių erdvių išsidėstymo schema. Patalpų erdvės koncentruojamos pastato centrinėje dalyje, siekiant sukurti galimybę laisvai ir patogiai judėti ratu - pastato šonais. Pažymėtina, kad interjere

pagrįstumas	numatyti projektuojami spec. stoglangiai sukursiantys interjere natūralų kokybišką apšvietimą. Pastatas sukurtas kaip bendruomeniškumą skatinantis objektas. Pastato vidinėje erdvėje numatyti patogūs žmonių judėjimo srautai. Pastebėtina, kad interjero vizualizacijoje vaizduojamos nefunkcionalios knygų lentynos, užpildytos knygomis nuo grindų apačios iki lubų viršaus. Tokiomis lentynomis bibliotekos darbuotojams ir lankytojams naudotis būtų labai nepatogu.
Tvarumas	Tvarumo principų taikymas socialiniu, aplinkosauginiu ir finansiniu požiūriu yra pakankamas.

BENDRAS ĮVERTINIMAS

Projektas yra išskirtinės kokybės, puikiai atitinkantis kriterijų reikalavimus.

Projektas atitinka svarbiausius vertinimo kriterijus. Siūlomas architektūrinis urbanistinis sprendimas atitinka užduočiai, perkančiosios organizacijos poreikiams. Sprendiniai pristato išskirtinį rezultatą, koncepcija išbaigta, pateikta labai aiški argumentacija, pagrindžianti pateikiamą idėją ir jos atitikimą užduočiai. Pateikiami originalūs sprendimai, papildomai apimantys svarbius aspektus, neįvardintus užduotyje, tačiau visiškai atitinkantys projekto tikslus bei perkančiosios organizacijos lūkesčius. Sprendiniai – originalūs, atitinkantys perkančiosios organizacijos lūkesčius.

Ši biblioteka, galimai taptų stipriu bendruomenišku traukos centru pietinėje Klaipėdos miesto dalyje.



02 ŽINIŲ RATAS

ATITIKIMAS FORMALIESIEMS REIKALAVIMAMS

Projektas tik iš dalies atitinka formaliuosius reikalavimus.

Kadangi projektas privalo būti pateiktas lietuvių kalba, kyla abejonių dėl aiškinamajame rašte vartojamų nelietuviškų (nežinomų) žodžių. Raštas yra labai sunkiai perskaitomas - parašytas su begale gramatinių, prasminių ir loginių kalbos darybos klaidų.

Kadangi projekto aiškinamajame rašte **nepateikti techniniai ir ekonominiai rodikliai**, kuriuos pagal konkurso sąlygų 6.11.1.5 punktą konkurso dalyvis privalo pateikti, siūloma projektą atmesti (pagal konkurso sąlygų 12.5.3. punktą).

PROJEKTO APIBŪDINIMAS PAGAL PAGRINDINIUS VERTINIMO KRITERIJUS

PAGRINDINIAI KRITERIJAI

Architektūrinės idėjos originalumas

Projektuojamo bibliotekos pastato idėja – tai išsiskiriantis aplinkoje naujos architektūrinės formos pastatas. Kadangi aplinkinėse teritorijose dominuoja griežtos stačiakampės formos masyvūs pastatai, tai autoriai siekė kontrasto principu suprojektuoti apskritimo formos pastatą. Pasak autorių, pastato formos apvalumas projekte yra traktuojamas, kaip patogiai prieinamas ir laisvai naudojamas statinys. Tačiau tenka pažymėti, kad nors bibliotekos ženkliskumą projekte buvo siekiama išreikšti kaip akcentą, visgi trūksta meninės koncepcijos originalumo su Klaipėdos miestui būdingų specifinių architektūros požymių.

Pažymėtina, kad siūlomas pastatas įdomus dizaino statinys, tačiau nesuprojektuotas kaip erdvinės struktūros dominantė.

Bibliotekos pastato integravimas į urbanistinį audinį

Projektuojamas bibliotekos pastatas integruotas į urbanistinį audinį kaip akcentas išsiskiriantis ne masteliu, o forma. Projektuojamas pastatas neformuoja esamos erdvės tęstinumo, disonuoja ir kokybiškai nepapildo esamo konteksto. Šalia pastato projektuojamas amfiteatras ir dvi krepšinio aikštelės galimai taptų traukos objektais, tačiau skirtingų paskirčių erdvės yra pernelyg arti.

Projekto sprendiniai neatitinka detaliojo plano sprendinių. Numatyta nauja statybos riba. Projektuojamas užstatymo intensyvumas - nepateiktas (pagal det. planą gali būti iki 0.56). Projektuojamas užstatymo tankumas - nepateiktas (pagal det. planą gali būti iki 0.21). Pastato aukštis – nepateiktas (pagal detalų planą gali būti iki 12 m.).

TECHNINIAI KRITERIJAI

Bibliotekos funkcionalumas ir funkcinis-technologinis pagrįstumas	Pastato pirmame aukšte projektuojamos viešosios erdvės – kavinė, meno erdvė, konferencijų salė. Centre projektuojami informacijos centrai, kurie suteiktų pagalbą lankytojams. Antrame ir trečiame aukšte suprojektuotos bibliotekos paskirties patalpos. Atkreiptinas dėmesys, kad tarp pirmo, antro ir trečio aukšto nėra liftų, arba pandusų žmonėms su negalia patekti į skirtingus aukštus. Patalpos pirmame aukšte suprojektuotos taip, kad negalėtų funkcionuoti individualiai. Pavyzdžiui, kavinės patalpa neturi atskirų san. mazgų. Pirmame aukšte nėra numatytos lankytojų daiktų saugojimo erdvės arba rūbinės. Statiniui suprojektuota 19 automobilių stovėjimo vietų, nors pagal perkančiosios organizacijos užduotį buvo reikalaujama numatyti 30 vietų.
Tvarumas	Tvarumo principų taikymas socialiniu, aplinkosauginiu ir finansiniu požiūriu nepakankamai aiškus. Aiškinamajame rašte nepateikti techniniai ekonominiai rodikliai.

BENDRAS ĮVERTINIMAS

Projektas tik iš dalies atitinka kriterijų reikalavimus.

Projekte pateikti tik apibendrinti projektiniai sprendimai, mažai susieti su perkančiosios organizacijos poreikiais. Pateikiami architektūriniai urbanistiniai sprendiniai ir jų esminiai elementai yra nepakankamai pagrįsti, stokoja turinio arba neužtektinai detalūs ir paaiškinti. Pateikiamas pasiūlymas yra bendrojo pobūdžio ir yra visiškai arba iš dalies nesusiejęs su keliama užduotimi. Kontekstas ir konkurso tikslai atskleidžiami tik iš dalies.

Suprojektuota biblioteka galimai netaptų stipriu traukos centru.



03 ATVIRA BIBLIOTEKA

ATITIKIMAS FORMALIESIEMS REIKALAVIMAMS

Projektas atitinka formaliuosius reikalavimus.

PROJEKTO APIBŪDINIMAS PAGAL PAGRINDINIUS VERTINIMO KRITERIJUS

PAGRINDINIAI KRITERIJAI

Architektūrinės idėjos originalumas

Autorių nuomone, architektūrinė dinamiška įtraukianti pastato idėja formuojama kontrasto principu. Biblioteka projektuojama kaip ženklas, esamame statybose su savarankiška įstriža ašimi. Tačiau tenka pažymėti, kad nors bibliotekos ženkliškumas projektuojamoje teritorijoje yra išreikštas labai stipriai, visgi trūksta meninės koncepcijos originalumo su Klaipėdos miestui būdingų specifinių architektūros požymių. Projektuojamas bibliotekos ženkliškumas sąlyginai primena Vilniuje statomo MO muziejaus architektūrinio įėjimo išraišką. Autorių deklaruojamas geometrinis komponavimo principas, būdingas Kuršmarių miestus ir miestelius žyminčiomis vėtrungėmis yra tik formaliai asociatyvus.

Pažymėtina, kad pastato paskirties ženkliškumas architektūros priemonių pagalba urbanistiniame kontekste nėra aiškiai suprantamas ir gali būti vizualiai klaidingai atpažintas. Architektūrinė idėja gali būti klaidingai suvokta ir vizualiai priskirta ne bibliotekai, o meno centrui.

Bibliotekos pastato integravimas į urbanistinį audinį

Projektuojamas bibliotekos pastatas integruotas į urbanistinį audinį kaip savarankiška individuali ir ryški vietos mažaaukštė dominantė. Statinys aplink save gausiai ir intensyviai formuoja įvairių naujų paskirčių zonas, skatinančias aktyvų multikultūrinį bendruomeniškumą. Pastatas neformuoja esamos erdvės perimetrinio užstatymo - išlaiko žaliajį kvartalo koridorių atvirą gatvės atžvilgiu. Projektuojamos centrinės bibliotekos įėjimų ir išėjimų takų ašių formavimas abejotinas sprendinys, nes formuojamos ašys netikėtai nutrūksta ties Statybininkų pr. riba.

Projekto sprendiniai detalų planą atitinka tik iš dalies. Numatyta nauja statybos riba. Projektuojamas užstatymo intensyvumas - 0.40 (pagal det. planą gali būti iki 0.56). Projektuojamas užstatymo tankumas - 0.18 (pagal det. planą gali būti iki 0.21). Pastato aukštis - 12.80 m. (pagal detalų planą gali būti iki 12 m.).

TECHNINIAI KRITERIJAI

Bibliotekos funkcionalumas ir

Funkcinis pastato zonavimas aiškus: atskiriantis bibliotekos ir bendruomenės veiklas. Tokio tipo zonavimas yra įmanomas, nors ir iš dalies dalinantis pastatą į

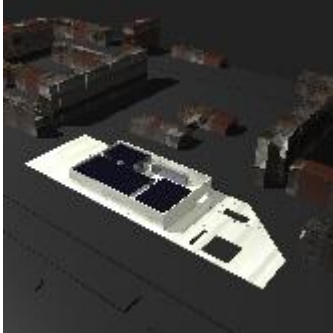
funkcinis-technologinis pagrįstumas	dvi sąlyginai atskiras erdves. Pastato vidinėje erdvėje numatyti patogūs žmonių judėjimo srautai. Pastebėtina, kad interjero vizualizacijoje vaizduojamos nefunkcionalios knygų lentynos, užpildytos knygomis nuo grindų apačios iki 1.5 m. aukščio. Tokiomis lentynomis bibliotekos darbuotojams ir lankytojams naudotis būtų nepatogu.
Tvarumas	Tvarumo principų taikymas socialiniu, aplinkosauginiu ir finansiniu požiūriu iš dalies pakankamas.

BENDRAS ĮVERTINIMAS

Projektas beveik atitinka kriterijų reikalavimus.

Projekte pateikti numatytų uždavinių sprendimo būdai daugumoje dalių yra pristatyti ir apibūdinti gerai, tačiau kai kuriais aspektais pateikiama nepakankamai detalių. Yra neesminių neaiškumų ir neatitikimų užduoties nuostatoms. Sprendimo koncepcija išbaigta, pateikta argumentacija dėl projekto atitikimo perkančiosios organizacijos poreikiams.

Projektuojama biblioteka galimai taptų traukos centru.



04 PROJEKTAS B

ATITIKIMAS FORMALIESIEMS REIKALAVIMAMS

Projektas atitinka formaliuosius reikalavimus.

PROJEKTO APIBŪDINIMAS PAGAL PAGRINDINIUS VERTINIMO KRITERIJUS

PAGRINDINIAI KRITERIJAI

Architektūrinės idėjos originalumas

Pasak projekto autorių, pagrindinė architektūrinė idėjos ašis – bibliotekos atvirumas bendruomenei. Kuriamas pastato ženkliskumas aiškus – originaliai naudojamos stipriai išdidintos lietuvių kalbos raidės fasade ir grindinio piešinyje. Pasak autorių, „**B**“ – tai – **B**endruomenė, tai **B**iblioteka“.

Tačiau recenzento nuomone, biblioteka suformuota yra visgi kaip uždaras įvairių kultūrinių funkcijų kompleksas. Šio komplekso atvirumas yra vienakryptis. Atvirumas orientuojamas vertikaliai – lankytojas patekęs į bibliotekos vidinį kiemą atsiduria po atviru dangumi, bet vizualiai tampa aiškiai izoliuotas nuo gretimose horizontalaus urbanistinio konteksto, nuo žmonių esančių gretimose teritorijose. Kitoje aiškinamojo rašto dalyje, autoriai patikslina bendruomenės bibliotekos atvirumo koncepciją – tai tarsi „oazė dykumoje“. Tai vieta, į kur galima patekti laisvai, bet šios vietos mechanizmo principas – „miestas mieste“ arba bendruomeniškas „skruzdėlynas“. Apibendrinant, tenka pripažinti jog bibliotekos architektūrinė išraiška yra uždara, bet su atviru jėjimu į uždara vidinę bendruomeniškumo oazę.

Pažymėtina, kad pastato paskirties ženkliskumas architektūros priemonių pagalba urbanistiniame kontekste nėra aiškiai suprantamas ir gali būti vizualiai klaidingai atpažintas. Architektūrinė idėja gali būti klaidingai suvokta ir vizualiai priskirta ne bibliotekai, o prekybos centrui.

Bibliotekos pastato integravimas į urbanistinį audinį

Pasak projekto autorių, kontekstas, miesto aplinka – neišraiškinga, nepatraukli, todėl nesiekiami betarpiško, tiesioginio ryšio su ja. Koncentruojamasi į vidines erdves (vidinis kiemas, vestibulis, bendruomenės renginių erdvė, skaitykla, etc.), kurios yra maksimaliai atviros tarpusavyje (riboja tik skaidraus stiklo plokštumos), tačiau dalinai izoliuotos nuo vizualiai agresyvios aplinkos (gatvė, sovietiniai daugiabučiai, etc.).

Projektuojamu pastatu neuždaromas kvartalo erdvinis žaliasis koridorius. Tačiau projektuojamas bibliotekos pastatas integruotas į urbanistinį audinį kaip individualus objektas su vidine atskira miesto sistemos dalimi. Todėl statinys formuoja įvairių naujų paskirčių zonas savyje, skatinančias multikultūrinį bendruomeniškumą. Pastatas neformuoja esamos erdvės tęstinumo, o kuria visiškai naują vidinės struktūros uždara sistemą („oazė dykumoje“).

Projektuojama biblioteka urbanistinėje struktūroje – pasak autorių yra tarsi „autonominė sala“.

Projekto sprendiniai detalų planą atitinka tik iš dalies. Statybos riba pagal det. planą nekeičiama. Projektuojamas užstatymo intensyvumas - 0.37 (pagal det. planą gali būti iki 0.56). Projektuojamas užstatymo tankumas - 0.21 (pagal det. planą gali būti iki 0.21). Pastato aukštis – 9 m. (pagal detalų planą gali būti iki 12 m.).

TECHNINIAI KRITERIJAI

Bibliotekos funkcionalumas ir funkcinis-technologinis pagrįstumas	Biblioteka suprojektuota taip, kad vidinėje struktūroje gali lengvai kisti. Poreikiui esant persistatyti, pakeisti vidinę funkciją išorėje išlaikant nepakitusią architektūrinę išraišką. Numatyti racionalūs sprendiniai. Pastato vidinėje erdvėje numatyti patogūs žmonių judėjimo srautai.
Tvarumas	Tvarumo principų taikymas socialiniu, aplinkosauginiu ir finansiniu požiūriu iš dalies pakankamas.

BENDRAS ĮVERTINIMAS

Projektas beveik atitinka kriterijų reikalavimus.

Projekte pateikti numatytų uždavinių sprendimo būdai daugumoje dalių yra pristatyti ir apibūdinti gerai, tačiau kai kuriais aspektais pateikiama nepakankamai detalių. Yra neesminių neaiškumų ir neatitikimų užduoties nuostatomis. Sprendimo koncepcija išbaigta, pateikta argumentacija dėl projekto atitikimo perkančiosios organizacijos poreikiams.

Ši biblioteka, galimai būtų lankomu centru pietinėje Klaipėdos miesto dalyje.



05 BRIZAS

ATITIKIMAS FORMALIESIEMS REIKALAVIMAMS

Projektas atitinka formaliuosius reikalavimus.

PROJEKTO APIBŪDINIMAS PAGAL PAGRINDINIUS VERTINIMO KRITERIJUS

PAGRINDINIAI KRITERIJAI

Architektūrinės idėjos originalumas

Architektūrinė idėja originali. Konceptija kuriama remiantis trimis kriterijais – aiškumas, atvirumas, lankstumas. Pastato architektūroje neakcentuojama nei pradžia nei pabaiga. Architektūros kūnas formuojamas iš stačiakampio tūrio, kurį sudaro 6 kubai. Pastato viduje projektuojami kubai konceptualiai kalba apie žinių konteinerius. Kadangi pastato dalis tarp kūbų yra perregima, statinys savyje vizualiai kokybiškai talpina esamą seną ir naują kontekstą. Ilguose fasaduose įgilinti kubai „dekoruoti“ knygomis, kas sukuria atpažįstamą pastato paskirties ženkliskumą. Fasado sprendiniuose, naudojant pusarkes profesionaliai koduojamas jūrinio miesto įvaizdis – lengvo brizo, vėjo, palinkusios nendrės, verčiamo knygos puslapio metafora.

Bibliotekos pastato integravimas į urbanistinį audinį

Projektuojamas bibliotekos pastatas tinkamai integruotas į esamą urbanistinį audinį. Pastatas kokybiškai pratesia ir papildo esamą urbanistinę struktūrą. Iš vienos pusės jis aiškiai uždaro kvartalą, iš kitos pusės būdamas architektūriškai dalinai perregimas – konceptualiai siūlo vizualinį ryšį su kvartalo vidaus struktūra. Projektuojamas pastatas formuoja teigiamą poveikį masinės statybos rajono gyvybingumui ir įvaizdžiui, tai kokybinis papildymas - su aplinkiniu architektūriniu ir urbanistiniu kontekstu.

Projekto sprendiniai detalų planą atitinka tik iš dalies. Numatyta nauja statybos riba. Projektuojamas užstatymo intensyvumas - 0.38 (pagal det. planą gali būti iki 0.56). Projektuojamas užstatymo tankumas - 0.10 (pagal det. planą gali būti iki 0.21). Pastato aukštis – 12.00 m. (pagal detalų planą gali būti iki 12 m.).

TECHNINIAI KRITERIJAI

Bibliotekos funkcionalumas ir funkcinis-technologinis pagrįstumas

Suprojektuotas pastatas iš esmės yra funkcionalus. Pastato funkcinė struktūra susideda iš šešių kubų. Siekdami išsaugoti esamą teritoriją praeinamą ir aktyviai naudojamą (ne tik bibliotekos lankytojais, bet ir pro šalį praeinantys rajono gyventojais), pirmo aukšto perimetrą aplink tūrius autoriai traktuoja kaip daugiafunkcinę lauko erdvę. Ši erdvė fiziškai nėra apribota fasadais. Tačiau tam, kad išsaugoti bibliotekos vizualinį vientisumą, fasado stiklo rėmai yra pratęsiami iki žemes lygio. Kiekvienas iš kubų skirtingame aukšte talpina skirtingas funkcijas, kurios gali būti apjungtos.

Tvarumas	<p>Pastebėtina, kad kai kuriuos lankytojų sėdimos vietos visgi yra neracionaliai suprojektuotos, tačiau klaidos nesunkiai pataisomos. Pavyzdžiui – antrame aukšte, erdvėje 2-07 suprojektuotos sėdimos lankytojų vietos per arti lifto. Analogiška situacija ir trečiame aukšte, patalpoje 3-07. Pastebėtina, kad pjūvio brėžinyje ir vizualizacijose vaizduojamos nepakankamai funkcionalios knygų lentynos, užpildytos knygomis nuo grindų apačios iki lubų viršaus. Tokiomis lentynomis bibliotekos darbuotojams ir lankytojams naudotis būtų nepatogu.</p> <p>Tvarumo principų taikymas socialiniu, aplinkosauginiu ir finansiniu požiūriu kokybiškas. Numatyti projekto sprendiniai profesionalūs, maksimaliai užtikrinantys tvarios architektūros reikalavimus.</p> <p>Pavyzdžiui - pastatą gaubia gerų šiluminių savybių struktūrinio stiklo fasadas su saulės kontrolės stiklo paketais, o pietinėje pusėje - su integruotais fotoelementais ir automatinėmis žaliuzėmis. Papildomo šešėlio suteikia vertikalūs fasado elementai su arkomis viršuje, o 1 aukšto funkcijas nuo nepageidaujamos kaitros (ir kritulių) saugo konsolės. Stogo šiluminėms savybėms pagerinti, taip pat dėl vaizdo nuo gretimų daugiabučių stogas apželdinamas - čia būtų galimybė įvesti edukacinės augalininkystės daržą.</p>
----------	---

BENDRAS ĮVERTINIMAS

Projektas yra išskirtinės kokybės, atitinkantis kriterijų reikalavimus.

Projektas atitinka svarbiausius vertinimo kriterijus. Siūlomas architektūrinis urbanistinis sprendimas atitinka užduočiai, perkančiosios organizacijos poreikiams. Sprendiniai pristato išskirtinį rezultatą, koncepcija išbaigta, pateikta labai aiški argumentacija, pagrindžianti pateikiamą idėją ir jos atitikimą užduočiai. Pateikiami originalūs sprendimai, papildomai apimantys svarbius aspektus, neįvardintus užduotyje, tačiau visiškai atitinkantys projekto tikslus bei perkančiosios organizacijos lūkesčius. Sprendiniai – originalūs, atitinkantys perkančiosios organizacijos lūkesčius.

Ši biblioteka, galimai taptų stipriu bendruomenišku traukos centru pietinėje Klaipėdos miesto dalyje.



06 AKVARIUMAS

ATITIKIMAS FORMALIESIEMS REIKALAVIMAMS

Projektas atitinka formaliuosius reikalavimus.

PROJEKTO APIBŪDINIMAS PAGAL PAGRINDINIUS VERTINIMO KRITERIJUS

PAGRINDINIAI KRITERIJAI

Architektūrinės idėjos originalumas

Architektūrinė idėja originali. Konceptcija formuojama ieškant naujos jungties tarp esamų uždarytų gretimų architektūros objektų. Šioje miesto dalyje, kur dominuoja uždari betoniniai daugiabučių pastatai, projekto autoriai kontrasto principu teritorijoje siūlo - skaidrų ir atvirą pastatą. Projektu siekiama atverti bibliotekos jaukią vidinę erdvę į aplinką. Skaidrūs fasadai apjungiantys pastato vidų su išore turėtų glaudų ryšį su vidinio bibliotekos ir bendruomenės centro „miestelio“ gyvenimo ir naujos kvartalo aplinkos.

Bibliotekos pastato integravimas į urbanistinį audinį

Projektuojamas bibliotekos pastatas tinkamai integruotas į esamą urbanistinį audinį. Pastatas formuoja naują traukos centrą ir papildo esamą urbanistinę struktūrą. Iš vienos pusės jis aiškiai ir maksimaliai užpildo kvartalą, iš kitos pusės būdamas architektūriškai skaidrus ir maksimaliai atviras – sukuria vizualinį ryšį su kvartalo gretimybėmis. Projektuojamas pastatas formuoja ryškų poveikį masinės statybos rajono gyvybingumui ir įvaizdžiui, tai stipriai akcentuotas papildymas - su aplinkiniu architektūriniu ir urbanistiniu kontekstu. Naujasis pastatas ieško darnaus santykio su aplinka. Dviejų aukštų horizontalaus stačiakampio gretasienio formos pastatas papildo urbanistinę visuomeninių objektų ašį, kuri vingiuoja tarp vertikalių tipinių daugiabučių sekcijų. Lakoniška pastato tūrio forma neskaidoma tiksliai - ji leidžia sukurti atsvarą masyviems daugiabučių tūriams ir taip pažymėti svarbią visuomeninę pastato funkciją. Kokybiškai ir kompleksiškai sprendžiamos viso kvartalo automobilių statymo vietos ir judėjimo schemos. Taip pat siūloma rekonstruoti pėsčiųjų takų tinklą, kuriame būtų atnaujinama dalis esamų takų ir formuojamos naujos jungtys palengvinančios pėsčiųjų judėjimą iš daugiabučių namų į aplink kvartalą esančias viešojo transporto stoteles, prekybos ir paslaugų vietas, pėsčiųjų perėjas, pagrindines mikrorajono pėsčiųjų takų ašis. Siūloma sustiprinti ir išryškinti kvartalo želdynų struktūrą numatant tankesnę apželdinimą juostoje palei Statybininkų pr. taip labiau atriojant gyvenamuosius pastatus nuo gatvės.

Projekto sprendiniai detalų planą atitinka tik iš dalies. Numatyta nauja statybos riba. Projektuojamas užstatymo intensyvumas - 0.37 (pagal det. planą gali būti iki 0.56). Projektuojamas užstatymo tankumas - 0.48 (pagal det. planą gali būti iki 0.21). Pastato aukštis – 10 m. (pagal detalų planą gali būti iki 12 m.).

TECHNINIAI KRITERIJAI

Bibliotekos funkcionalumas ir funkcinis-technologinis pagrįstumas

Suprojektuotas pastatas yra funkcionalus. Pastato viduje sukurta logiška, kokybiška ir įdomi vidinė struktūra. Bibliotekos pastate kuriama atviro plano schema sujungianti viešąsias funkcijas ir leidžianti lanksčiai transformuoti erdves pagal įvairius scenarijus. Pastato planinė struktūra yra aiški ir paprasta, joje dominuoja centrinė ašis, kuri prasideda ties įėjimo holu/galerija. Šiaurinėje holo dalyje erdvė prasitęsia ir susijungia su kavine, o pietinėje dalyje yra renginių salė, kuri esant poreikiui gali būti atverta ir sujungta su holu bei kavine. Centrinė ašis veda prie didelio ir aiškiai išreikšto info centro - knygų išdavimo ir priėmimo punkto. Toliau sekant pagrindinę ašį, ji veda į rūbinę bei kitas pagalbines patalpas, kerta atvirą knygų fondą ir baigiasi ties edukacinių užsiėmimų bloku bei virš jo esančia skaitykla. Ašį taip pat papildo ir pabrėžia laiptinės vedančios į antrą pastato aukštą.

Tvarumas

Tvarumo principų taikymas socialiniu, aplinkosauginiu ir finansiniu požiūriu kokybiškas. Numatyti projekto sprendiniai profesionalūs, maksimaliai užtikrinantys tvarios architektūros reikalavimus.

BENDRAS ĮVERTINIMAS

Projektas yra išskirtinės kokybės, puikiai atitinkantis kriterijų reikalavimus.

Projektas atitinka visus svarbiausius vertinimo kriterijus. Siūlomas architektūrinis urbanistinis sprendimas atitinka užduočiai, perkančiosios organizacijos poreikiams. Sprendiniai pristato išskirtinį rezultatą, koncepcija išbaigta, pateikta labai aiški argumentacija, pagrindžianti pateikiamą idėją ir jos atitikimą užduočiai. Pateikiami originalūs sprendimai, papildomai apimantys svarbius aspektus, neįvardintus užduotyje, tačiau visiškai atitinkantys projekto tikslus bei perkančiosios organizacijos lūkesčius. Sprendiniai – originalūs, atitinkantys perkančiosios organizacijos lūkesčius.

Ši biblioteka, galimai taptų stipriu bendruomenišku traukos centru pietinėje Klaipėdos miesto dalyje.



07 000221

ATITIKIMAS FORMALIESIEMS REIKALAVIMAMS

Projektas atitinka formaliuosius reikalavimus.

PROJEKTO APIBŪDINIMAS PAGAL PAGRINDINIUS VERTINIMO KRITERIJUS

PAGRINDINIAI KRITERIJAI

Architektūrinės idėjos originalumas

Pasak autorių, architektūrinė idėja – „...remiasi siekiu sukurti lakonišką pastatą - ženklą. Pastato silueto kūrimui pasitelkiamas chrestomatinis namo kontūras. Šio sprendimo motyvas, remiasi ne tik pastato išorės įvaizdžiu, bet ir vidaus erdvėmis perteikti jaukų, minkštos institucijos ir namų aplinką, primenančios bibliotekos įspūdį...“

Tenka reikia pažymėti, kad kuriamas naujas pastatas projektuojamoje teritorijoje, kur dominuoja griežtų stačiakampių formų pastatai plokščiais stogais, visgi disonuoja kontekste. Sukurtas bibliotekos įvaizdis stipriai kontrastuoja, o pasikartojantis dvišlaičių stogų motyvas yra visiškai nebūdingas šioje Klaipėdos miesto dalyje. Pažymėtina, kad pastato paskirties ženkliškumas architektūros priemonių pagalba urbanistiniame kontekste nėra aiškiai suprantamas ir gali būti vizualiai klaidingai atpažintas kaip prekybos centras.

Bibliotekos pastato integravimas į urbanistinį audinį

Pasirinktas linijinis urbanistinio audinio užstatymas tinkamas. Formuojamas sąlyginai perimetrinis kvartalo užstatymas. Nors autoriai teigia, kad jų siūlomas linijinis Klaipėdos centrinės bibliotekos užstatymas sukurtų galimybę ateityje išplėsti Statybininkų prospektą, kyla abejonė, kodėl pastatas statomas ne vienoje linijoje su esamais 5 aukštų daugiabučiais, o ženkliai priartinamas į prie prospekto.

Projekto sprendiniai detalų planą atitinka tik iš dalies. Numatyta nauja statybos riba. Projektuojamas užstatymo intensyvumas - 0.39 (pagal det. planą gali būti iki 0.56). Projektuojamas užstatymo tankumas - 0.15 (pagal det. planą gali būti iki 0.21). Pastato aukštis – 11.65 m. (pagal detalų planą gali būti iki 12 m.).

TECHNINIAI KRITERIJAI

Bibliotekos funkcionalumas ir funkcinis-technologinis pagrįstumas

Suprojektuotas pastatas pakankamai funkcionalus.

Pasak autorių, pastato pirmajame aukšte esantis holas funkcionuoja kaip centrinė cirkuliacinė erdvė, kuriame paskirstomi lankytojų srautai po viešųjų paslaugų, edukacijos, bibliotekos ir bendruomenės patalpų grupes. Holo erdvėje projektuojama krosnis su lankytojų svetaine - kavine, ekspozicijų erdve ir periodikos skaitykla aplink ją. Iš holo pasiekiamas transformuojama renginių

erdvė orientuojama į kieme esantį amfiteatrą.

Pirmojo aukšto bibliotekos erdvė su uždaro ir atviro tipo transformuojamomis erdvėmis skirta vaikams.

Antrojo aukšto bibliotekos erdvėje – atviras knygų fondas ir įvairių tipų darbo vietos bibliotekos lankytojams.

Trečiajame - mansardiniame aukšte projektuojamos įvairių tipų, privatūs darbo kambariai.

Bibliotekos interjere, šalia popierinių knygų, autorių projektuojamas židinys daliai lankytojų sukurtų konceptualiai prieštaringas asociacijas. Šioje interjero dalyje sukuriama plona vizualinės metaforos pusiausvyra, tarp namų jaukumo ir pavojingo neatsargumo su ugnimi.

Tvarumas

Tvarumo principų taikymas socialiniu, aplinkosauginiu ir finansiniu požiūriu numatytas tinkamai.

BENDRAS ĮVERTINIMAS

Projektas atitinka kriterijų reikalavimus.

Projekte pateiktas sprendimas atitinka perkančiosios organizacijos lūkesčius, poreikius bei užduotį. Sprendinių koncepcija išbaigta, pateikta argumentacija dėl sprendinių atitikimo užduočiai, architektūriniai urbanistiniai sprendiniai išsamūs, aiškiai pateikti, kontekstualūs. Sprendiniai – originalūs, atitinkantys perkančiosios organizacijos lūkesčius.

Ši biblioteka, galimai būtų lankomu centru pietinėje Klaipėdos miesto dalyje.



08 555 555

ATITIKIMAS FORMALIESIEMS REIKALAVIMAMS

Projektas atitinka formaliuosius reikalavimus.

PROJEKTO APIBŪDINIMAS PAGAL PAGRINDINIUS VERTINIMO KRITERIJUS

PAGRINDINIAI KRITERIJAI

Architektūrinės idėjos originalumas

Architektūrinė idėja originali. Pasak autorių, pastatas formuojamas kaip jungtis, sukuriantis laipsnišką perėjimą tarp žalojo skvero ir miesto kvartalo. Pagrindinis fasadas suvokiamas kaip erdvėje virpanti plokštuma: skvero medžių idėja pratęsiama ir reflektuojama vertikalių medinių žaliuzinė sistema. Kiti trys fasadai, įsiterpę tarp gyvenamųjų namų ir konceptualiai reflektuojantys jų architektūrai, formuojami iš kietesnių apdailos medžiagų – Klaipėdai būdingų raudono molio plytų. Galiniuose pastato fasaduose demonstruojama „tirpimo“ idėja. Įvyksta netikėtas laipsniškas apdailos pokytis.

Atkreiptinas dėmesys, kad autorių pasirinkta medinė žaliuzinė pastato fasado sistema tapatinama su šalia esančiu augančiu medžių grupe visgi sukuria konceptualiai prieštaringą situaciją. Kuriamas prasminis ryšys tarp augančio gyvo medžio ir architektūroje naudojamo medžio - kaip statybinės medžiagos, yra ganėtinai dviprasmiškas ir pavojingas konceptualus reflektavimas.

Bibliotekos pastato integravimas į urbanistinį audinį

Pasak autorių, koncepciją padiktavo supantis kontekstas ir teritorijos specifika. Projektuojamas objektas įsiterpęs pailgame sklype tarp žaliuojančio skvero ir gyvenamojo kvartalo bloką, vyrauja susiklosčiusi pėsčiųjų ir automobilių judėjimo infrastruktūra. Kaimyniniai pastatai formuoja aiškų perimetrą, į sklypą statmenai įsiremia vidinė kvartalo gatvė. Šie elementai projekte interpretuojami kaip pastato meninės raiškos formantės, kuriančios stilistinę architektūros raišką. Projektuojamas pastatas pratęsia perimetrinį užstatymą. Šis sprendinys leidžia maksimaliai išsaugoti sklype esančius medžius.

Projekto sprendiniai detalų planą atitinka tik iš dalies. Numatyta nauja statybos riba. Projektuojamas užstatymo intensyvumas - nepateikta (pagal det. planą gali būti iki 0.56). Projektuojamas užstatymo tankumas - 0.22 (pagal det. planą gali būti iki 0.21). Pastato aukštis – 9.90 (pagal detalų planą gali būti iki 12 m.).

TECHNINIAI KRITERIJAI

Bibliotekos funkcionalumas ir funkcinis-technologinis

Suprojektuotas pastatas funkcionalus. Sukurta funkcinė pastato schema atskiria dvi pagrindines, projekto užduotyje nurodytas funkcines zonas, kurios gali veikti nepriklausomai viena nuo kitos arba, esant reikalui, susijungti į vieningą sistemą. Pastato smaigalys per du aukštus skirtas bendruomenės patalpoms, o visas

pagrįstumas	kitas plotas – bibliotekai. Pastato patalpų planavimas tiksliai atitinka konkurso užduotį ir yra universalus. Visos pagrindinės patalpos išdėstytos palei išilginę galeriją, kuri pasikeitus poreikiams gali būti lengvai transformuojama.
Tvarumas	Tvarumo principų taikymas socialiniu, aplinkosauginiu ir finansiniu požiūriu pakankamas.

BENDRAS ĮVERTINIMAS

Projektas atitinka kriterijų reikalavimus.

Projekte pateiktas sprendimas atitinka perkančiosios organizacijos lūkesčius, poreikius bei užduotį. Sprendinių koncepcija išbaigta, pateikta argumentacija dėl sprendinių atitikimo užduočiai, architektūriniai urbanistiniai sprendiniai išsamūs, aiškiai pateikti, kontekstualūs. Sprendiniai – originalūs, atitinkantys perkančiosios organizacijos lūkesčius.

Ši biblioteka, galimai taptų svarbiu ir bendruomenišku traukos centru pietinėje Klaipėdos miesto dalyje.



09 BIBLIOTHECA PUBLICA

ATITIKIMAS FORMALIESIEMS REIKALAVIMAMS

Projektas atitinka formaliuosius reikalavimus.

PROJEKTO APIBŪDINIMAS PAGAL PAGRINDINIUS VERTINIMO KRITERIJUS

PAGRINDINIAI KRITERIJAI

Architektūrinės idėjos originalumas

Pasak autorių, architektūrinė idėja – tai siekis sukurti atviras universalias erdves ir architektūrinį ritmą, būdingą ramios, racionalios išraiškos pastatui, kurio ženkliskumo asociacija suformuojama panaudojant monotonišką kolonų sistemą. Ši sistema iš dalies papildoma panaudojant metalines ažūrinės langines.

Pažymėtina, kad pastato paskirties ženkliskumas architektūros priemonių pagalba urbanistiniame kontekste nėra aiškiai suprantamas. Kita vertus, ant pastato stogo suprojektuota tūrinė žodžių eilė - „Klaipėdos viešoji biblioteka“, padeda perskaityti pastato paskirtį.

Bibliotekos pastato integravimas į urbanistinį audinį

Autoriai pasirinko neuždaryti esamo kvartalo žaliojo koridoriaus. Tęsiama rajono užstatymo koncepcija ir projektuojama horizontalus dviejų aukštų pastatas, derantis prie esamų edukacinės paskirties statinių grupės. Teritorijoje optimizuoti gyventojų bei aplinkinių mokyklų moksleivių srautai, pėstiesiems numatyti du įėjimai iš skirtingų pastato pusių. Projekte siūloma kurti naujas erdves: prospekto pusėje priešais pastatą planuojama aikštė su amfiteatru, priešingoje pusėje - vidinis kiemelis.

Projekto sprendiniai detalų planą atitinka tik iš dalies. Numatyta nauja statybos riba. Projektuojamas užstatymo intensyvumas - 0.27 (pagal det. planą gali būti iki 0.56). Projektuojamas užstatymo tankumas - 0.23 (pagal det. planą gali būti iki 0.21). Pastato aukštis – 8.70 m. (pagal detalų planą gali būti iki 12 m.).

TECHNINIAI KRITERIJAI

Bibliotekos funkcionalumas ir funkcinis-technologinis pagrindumas

Bibliotekos pastatas funkcionalus visuose aukštuose. Erdvės suplanuotos pakankamai tinkamai. Dėl kesoninės pastato konstrukcijos, planinė pagrindinių erdvių struktūra gali būti lengvai modifikuojama. Interjere siūlomi vertikalūs mažosios architektūros akcentai: kavinės ir rūbinės bokštas su poilsio zona viršuje, trijų aukštų vaikų laipiojimo namelis per visą erdvės aukštį. Namelyje įrengiami kambarėliai skaitymui ir žaidimams.

Tvarumas

Tvarumo principų taikymas socialiniu, aplinkosauginiu ir finansiniu požiūriu

pakankamas.

BENDRAS ĮVERTINIMAS

Projektas beveik atitinka kriterijų reikalavimus.

Projekte pateikti numatytų uždavinių sprendimo būdai daugumoje dalių yra pristatyti ir apibūdinti gerai, tačiau kai kuriais aspektais pateikiama nepakankamai detalių. Yra neesminių neaiškumų ir neatitikimų užduoties nuostatoms. Sprendimo koncepcija išbaigta, pateikta argumentacija dėl projekto atitikimo perkančiosios organizacijos poreikiams.

Ši biblioteka, galimai būtų kartais lankomu centru pietinėje Klaipėdos miesto dalyje.



10 ŠIANDIEN TAIP ELEGANTIŠKAI

ATITIKIMAS FORMALIESIEMS REIKALAVIMAMS

Projektas atitinka formaliuosius reikalavimus.

PROJEKTO APIBŪDINIMAS PAGAL PAGRINDINIUS VERTINIMO KRITERIJUS

PAGRINDINIAI KRITERIJAI

Architektūrinės idėjos originalumas

Architektūrinė idėja – tai išsiskirianti kontrastinga tūrinė išraiška, sukurta kaip gyvenamojo rajono vietos ženkliška nuoroda arba orientyras. Šioje miesto dalyje, kur dominuoja daugiabučių pastatai plokščiais stogais, projekto autoriai kontrasto principu teritorijoje siūlo – visiškai nebūdingą teritorijai architektūrinę išraišką, visuomeninės paskirties pastatą su ypatingai aukštais ir dominuojančiais šlaitiniais stogais.

Pažymėtina, kad pastato paskirties ženkliškumas architektūros priemonių pagalba urbanistiniame kontekste nėra aiškiai suprantamas.

Bibliotekos pastato integravimas į urbanistinį audinį

Pastatas urbanistiniame audinyje įkomponuotas tinkamai, laikantis kvartale būdingų kryptių. Projektuojamame sklype pasirinktas perimetrinis užstatymas. Pastato atitraukimas nuo intensyvaus Statybininkų prospekto suteikė bibliotekos teritorijoje galimybę išsaugoti didžiąją dalį vertingų sklype augančių daugiamečių želdinių.

Įvažiavimas į sklypą gali būti ne dažniau kaip kas 200 m., todėl automobilių patekimo į sklypą vieta numatyta tinkamai, remiantis LR įstatymais.

Projekto sprendiniai detalų planą atitinka tik iš dalies. Numatyta nauja statybos riba. Projektuojamas užstatymo intensyvumas – 0.34 (pagal det. Planą gali būti iki 0.56). Projektuojamas užstatymo tankumas – 0.18 (pagal det. Planą gali būti iki 0.21). Pastato aukštis – 15.30 m. (pagal detalų planą gali būti iki 12 m.).

TECHNINIAI KRITERIJAI

Bibliotekos funkcionalumas ir funkcinis-technologinis pagrindumas

Bibliotekos pastatas funkcionalus visuose aukštuose. Erdvės suplanuotos pakankamai tinkamai. Pastatas dviejų aukštų. Originaliai išspręstas apšvietimas ir numatytos lauko skaityklos.

Tvarumas

Tvarumo principų taikymas socialiniu, aplinkosauginiu ir finansiniu požiūriu pakankamas iš dalies.

BENDRAS ĮVERTINIMAS

Projektas atitinka kriterijų reikalavimus.

Projekte pateiktas sprendimas atitinka perkančiosios organizacijos lūkesčius, poreikius bei užduotį. Sprendinių koncepcija išbaigta, pateikta argumentacija dėl sprendinių atitikimo užduočiai, architektūriniai urbanistiniai sprendiniai išsamūs, aiškiai pateikti, kontekstualūs. Sprendiniai – originalūs, atitinkantys perkančiosios organizacijos lūkesčius.

Ši biblioteka, galimai būtų lankomu centru pietinėje Klaipėdos miesto dalyje.



11 KNYGNAMIS

ATITIKIMAS FORMALIESIEMS REIKALAVIMAMS

Projektas atitinka formaliuosius reikalavimus.

PROJEKTO APIBŪDINIMAS PAGAL PAGRINDINIUS VERTINIMO KRITERIJUS

PAGRINDINIAI KRITERIJAI

Architektūrinės idėjos originalumas

Pasak autorių, projektas sukurtas remiantis trejomis idėjomis:

1. Pirmą idėja – „Trys erdvės aplink pastatą“. Šalia pastato kuriamas: šiaurinis parkas, pietvakarinė lauko renginių erdvė ir pietrytinė erdvė – „urbanistinis sodas“.

2. Antroji autorių siūloma idėja – „Knygų blokas“ kaip simbolis“. Tai virš pastato išlindęs tūris, reprezentuojantis pastato paskirties ženklumą.

3. Trečioji idėja – „Daugiasluoksnė erdvė“. Projekto autoriai daugiasluoksniškumą išskiria į tris dalis: „Pirmuoju erdvės sluoksniu tampa išskirtinės pastato prieigos, aiškios viešosios erdvės. Antrasis sluoksnis - į lauką atsivėrusi aukšta įėjimo erdvė ir didžioji bibliotekos erdvė, kurios yra tarsi lauko erdvės po stogu. Trečiasis sluoksnis – knygų blokas, kuris veikia kaip pastatas pastate ir suteikia intymumo jausmą.“.

Pažymėtina, kad pastato proporcija yra individualiai išsiskirianti, o pasirinktas mastelis ir sukurta manieringa pastato forma yra nebūdinga projektuojamoje teritorijoje.

Bibliotekos pastato integravimas į urbanistinį audinį

Pastato integravimas į urbanistinį audinį abejotinas – nesuformuojamas nei aiškus perimetrinis užstatymas, nei išlaikomas žalioji kvartalo koridorius. Formuojamas naujas, kvartalui nebūdingas užstatymas.

Projekto sprendiniai detalų planą atitinka tik iš dalies. Numatyta nauja statybos riba. Projektuojamas užstatymo intensyvumas - 0.32 (pagal det. planą gali būti iki 0.56). Projektuojamas užstatymo tankumas - 0.29 (pagal det. planą gali būti iki 0.21). Pastato aukštis – 7.50 m. (pagal detalų planą gali būti iki 12 m.).

TECHNINIAI KRITERIJAI

Bibliotekos funkcionalumas ir funkcinis-technologinis

Biblioteka pakankamai funkcionali. Tinkamai išspręstos triukšmo zonos. Pastato erdvės formuojamos aplinkui pagrindinį knygų ir funkcijų bloką. Kuriami skirtingi darbo ir judėjimo scenarijai. Projektuojamas blokas atskiria triukšmingas erdves šiaurinėje dalyje nuo ramesnių pietinėje. Vaikų ir jaunimo zonos, kavinė, įėjimas

pagrįstumas	– triukšmingiausios pastato erdvės yra projektuojamos triukšmingiausioje sklypo zonoje šiaurinėje pusėje. Vaikų erdvės numatomos pirmajame pastato aukšte, o jaunimo - antrajame knygų bloko aukšte. Skaityklos ir erdvės ramesniam darbui ir galerija yra įkurdinamos tylesnėje ir vizualiai ramesnėje pietinėje pusėje.
Tvarumas	Tvarumo principų taikymas socialiniu, aplinkosauginiu ir finansiniu požiūriu pakankamas.

BENDRAS ĮVERTINIMAS

Projektas atitinka kriterijų reikalavimus.

Projekte pateiktas sprendimas atitinka perkančiosios organizacijos lūkesčius, poreikius bei užduotį. Sprendinių koncepcija išbaigta, pateikta argumentacija dėl sprendinių atitikimo užduočiai, architektūriniai urbanistiniai sprendiniai išsamūs, aiškiai pateikti, kontekstualūs. Sprendiniai – atitinkantys perkančiosios organizacijos lūkesčius.

Ši biblioteka, galimai būtų lankomu centru pietinėje Klaipėdos miesto dalyje.



12 SUPER-B

ATITIKIMAS FORMALIESIEMS REIKALAVIMAMS

Projektas formaliuosius reikalavimus atitinka tik iš dalies.

Kadangi projekto aiškinamajame rašte **nepateikti techniniai ir ekonominiai rodikliai**, kuriuos pagal konkurso sąlygų 6.11.1.5 punktą konkurso dalyvis privalo pateikti, siūloma projektą atmesti (pagal konkurso sąlygų 12.5.3. punktą).

PROJEKTO APIBŪDINIMAS PAGAL PAGRINDINIUS VERTINIMO KRITERIJUS

PAGRINDINIAI KRITERIJAI

Architektūrinės idėjos originalumas

Architektūrinė idėja – tai siekis atrasti ir sujungti įvairias pastato funkcijas, erdvinius ryšius ir natūralios šviesos sprendinius į darnią visumą. Pasak autorių, pastato tūrinė kompozicija suformuota iš 3 pagrindinių blokų – bibliotekos, universalių salių (bendruomenių, didesnių renginių funkcijoms) ir administracinio – ūkinio. Visus šiuos blokus į darniai funkcionuojantį organizmą jungia bendro naudojimo erdvių sistema – vestibuliai, holai, universalios atviros erdvės, atvira laiptinė.

Pažymėtina, kad griežta projektuojamo pastato stačiakampė forma ir teritorijai būdingas pastato mastelis, visgi yra pernelyg suniveliuotas. Projektuojamam pastatui trūksta ryškesnio paskirties ženkliskumo ir šiuolaikiškesnio architektūrinio sprendimo, kuris atitiktų šiandienos lūkesčius ir siūlytų originalesnius sprendinius.

Bibliotekos pastato integravimas į urbanistinį audinį

Pastatas urbanistiniame audinyje įkomponuotas tinkamai, laikantis kvartale būdingų kryptių. Projektuojamame sklype pasirinktas perimetrinis užstatymas.

Projekto sprendiniai detalų planą atitinka tik iš dalies. Numatyta nauja statybos riba. Projektuojamas užstatymo intensyvumas - nepateikta (pagal det. planą gali būti iki 0.56). Projektuojamas užstatymo tankumas - nepateikta (pagal det. planą gali būti iki 0.21). Pastato aukštis – 12.00 m. (pagal detalų planą gali būti iki 12 m.).

TECHNINIAI KRITERIJAI

Bibliotekos funkcionalumas ir funkcinis-technologinis

Bibliotekos pastatas funkcionalus visuose aukštuose. Erdvės suplanuotos tinkamai. Pastatas dviejų aukštų. Pagrindinės funkcinės patalpų grupės išdėstytos atskiruose blokuose, sujungtuose vertikaliais ir horizontaliais ryšiais.

pagrįstumas

Tvarumas Tvarumo principų taikymas socialiniu, aplinkosauginiu ir finansiniu požiūriu iš dalies pakankamas.

BENDRAS ĮVERTINIMAS

Projektas beveik atitinka kriterijaus reikalavimus.

Projekte pateikti numatytų uždavinių sprendimo būdai daugumoje dalių yra pristatyti ir apibūdinti gerai, tačiau kai kuriais aspektais pateikiama nepakankamai detalių. Yra neesminių neaiškumų ir neatitikimų užduoties nuostatomis. Sprendimo koncepcija išbaigta, pateikta argumentacija dėl projekto atitikimo perkančiosios organizacijos poreikiams.

Ši biblioteka, galimai būtų kartais lankomu centru pietinėje Klaipėdos miesto dalyje.



13 115211

ATITIKIMAS FORMALIESIEMS REIKALAVIMAMS

Projektas atitinka formaliuosius reikalavimus.

PROJEKTO APIBŪDINIMAS PAGAL PAGRINDINIUS VERTINIMO KRITERIJUS

PAGRINDINIAI KRITERIJAI

Architektūrinės idėjos originalumas Architektūrinė idėja originali. Pasak projekto autorių, konkretizuojant bendruomenės poreikius buvo pasirinkta modernaus miesto - turgaus idėja. Projektu kuriamos galimybės visoms pastato dalims funkcionuoti ir kartu, ir atskirai. Biblioteka funkcionaliai pritaikyta visų amžių, socialinių grupių ir skirtingo fizinio aktyvumo žmonėms. Projektuojamo objekto architektūrinė idėja siekiama, kad vertybių ir kūrybos pažinimo pojūtis būtų sustiprintas potyrių, atsiskleidžiančių per pastato architektūrą ir sklypo sprendinius.

Bibliotekos pastato integravimas į urbanistinį audinį Pastatas urbanistiniame audinyje įkomponuotas tinkamai, laikantis kvartale būdingų kryptių. Projektuojamoje teritorijoje pasirinktas perimetrinis užstatymas, bet neuždarant esamo kvartalo žaliojo koridoriaus. Originalus pastato tūris formuojamas kaip gamtinė kalva (miesto parkas) – viešoji erdvė.

Projekto sprendiniai detalų planą atitinka tik iš dalies. Numatyta nauja statybos riba. Projektuojamas užstatymo intensyvumas - 0.37 (pagal det. planą gali būti iki 0.56). Projektuojamas užstatymo tankumas - 0.44 (pagal det. planą gali būti iki 0.21). Pastato aukštis – 13.50 m. (pagal detalų planą gali būti iki 12 m.).

TECHNINIAI KRITERIJAI

Bibliotekos funkcionalumas ir funkcinis-technologinis pagrįstumas Bibliotekos pastatas funkcionalus visuose aukštuose. Erdvės suplanuotos tinkamai. Pastatas dviejų aukštų. Originaliai išspręstas stogo planas, kuriantis bendruomenišką aplinką.

Pastato pirmame aukšte: vaikų zona, turinti savo vidinį žalią kiemėlį, galerija, kavinė, bendrasis vidinis kiemelis, archyvas, administracija, knygų komplektavimas, darbo zonos, pagalbinės ir techninės patalpos.

Iš pirmo aukšto pagrindinės erdvės, į viršų kylama trimis kubais, kurie turi skirtingas funkcijas ir ryšius su pastatu. Kubuose planuojamas: technologijų centras, konferencijų salė, bendruomenės patalpos ir balkonas. Konferencijų salė ir bendruomenei skirtos patalpos, gali būti pasiekiamos autonomiškai.

Tvarumas Tvarumo principų taikymas socialiniu, aplinkosauginiu ir finansiniu požiūriu kokybiškas. Numatyti projekto sprendiniai profesionalūs, maksimaliai užtikrinantys tvarios architektūros reikalavimus.

BENDRAS ĮVERTINIMAS

Projektas yra išskirtinės kokybės, atitinkantis kriterijų reikalavimus.

Projektas atitinka visus svarbiausius vertinimo kriterijus. Siūlomas architektūrinis urbanistinis sprendimas atitinka užduočiai, perkančiosios organizacijos poreikiams. Sprendiniai pristato išskirtinį rezultatą, koncepcija išbaigta, pateikta labai aiški argumentacija, pagrindžianti pateikiamą idėją ir jos atitikimą užduočiai. Pateikiami originalūs sprendimai, papildomai apimantys svarbius aspektus, neįvardintus užduotyje, tačiau visiškai atitinkantys projekto tikslus bei perkančiosios organizacijos lūkesčius. Sprendiniai – originalūs, atitinkantys perkančiosios organizacijos lūkesčius.

Ši biblioteka, galimai taptų stipriu bendruomenišku traukos centru pietinėje Klaipėdos miesto dalyje.



14 LUMINE

ATITIKIMAS FORMALIESIEMS REIKALAVIMAMS

Projektas atitinka formaliuosius reikalavimus.

PROJEKTO APIBŪDINIMAS PAGAL PAGRINDINIUS VERTINIMO KRITERIJUS

PAGRINDINIAI KRITERIJAI

Architektūrinės idėjos originalumas

Anot autorių, architektūrinė idėja – sukurti skaidrų, patrauklų, šviesų „L“ formos bibliotekos pastatą su vidiniu kiemu ir „žaliuoju“ amfiteatru. Projekto autoriai siekė sukurti išskirtinį ir atpažįstamą pastatą urbanistinėje erdvėje. Bibliotekos pastatu, bei aplink jį formuojamomis vidinėmis erdvėmis, projektuojama „žalia kalva“ siekiama - pagerinti esamą žaliąjį kordorių, sumažinti šalia esančiai ugdymo įstaigai (darželiui) triukšmo lygį ir atsiriboti nuo „vizualinės taršos“ urbanistinėje teritorijoje.

Pažymėtina, kad sukurtas pastatas visgi nėra pakankamai skaidrus ir perregimas. Pažymėtina, kad pastato paskirties ženkliskumas architektūros priemonių pagalba urbanistiniame kontekste nėra aiškiai suprantamas ir gali būti vizualiai klaidingai atpažintas kaip prekybos centras.

Bibliotekos pastato integravimas į urbanistinį audinį

Projektu mėginta suformuoti ir perimetrinį užstatymą, ir išsaugoti žalią kvartalo koridorių. Pasirinktas sprendimas sukuria naujų klausimų. Ar pagerintas esamas žaliasis koridorius? Ar autoriams siekiant projektiniais sprendimais atsiriboti nuo „vizualinės taršos“ sukuriama bendruomeniška erdvė – traukos centras?

Projekto sprendiniai detalų planą atitinka tik iš dalies. Numatyta nauja statybos riba. Projektuojamas užstatymo intensyvumas - 0.39 (pagal det. planą gali būti iki 0.56). Projektuojamas užstatymo tankumas - 0.17 (pagal det. planą gali būti iki 0.21). Pastato aukštis – 12 m. (pagal detalų planą gali būti iki 12 m.).

TECHNINIAI KRITERIJAI

Bibliotekos funkcionalumas ir funkcinis-technologinis pagrįstumas

Planinė struktūra išdėstyta tinkamai. Erdvės funkcionaliai lengvai transformuojamos. Tačiau kai kuriose zonose funkciniai ryšiai pernelyg racionalūs, vienodi, monotoniški.

Tvarumas

Tvarumo principų taikymas socialiniu, aplinkosauginiu ir finansiniu požiūriu iš dalies pakankamas.

BENDRAS ĮVERTINIMAS

Projektas atitinka kriterijų reikalavimus.

Projekte pateiktas sprendimas atitinka perkančiosios organizacijos lūkesčius, poreikius bei užduotį. Sprendinių koncepcija išbaigta, pateikta argumentacija dėl sprendinių atitikimo užduočiai, architektūriniai urbanistiniai sprendiniai išsamūs, aiškiai pateikti, kontekstualūs. Sprendiniai – originalūs, atitinkantys perkančiosios organizacijos lūkesčius.

Ši biblioteka, galimai būtų lankomu centru pietinėje Klaipėdos miesto dalyje.



15 000002-KALNAS

ATITIKIMAS FORMALIESIEMS REIKALAVIMAMS

Projektas atitinka formaliuosius reikalavimus.

PROJEKTO APIBŪDINIMAS PAGAL PAGRINDINIUS VERTINIMO KRITERIJUS

PAGRINDINIAI KRITERIJAI

Architektūrinės idėjos originalumas

Architektūrinė idėja originali. Siūloma koncepcija – tai naujas ryškus ženklinis vietovės akcentas, sukuriantis dviejų skirtingų pastato pusių priešingų charakterių viešąsias erdves. Projektuojamos bibliotekos šiaurinėje dalyje sukuriamas miestietiškas erdvinis charakteris, o pietinėje pastato dalyje gamtiškasis. Architektūrinis objektas būtų lankytinas ir stiprus traukos objektas, dėl neįprastos architektūrinės formos išraiškos.

Projektuojamoje teritorijoje suformuojama nauja užstatymo linija. Šiaurinė bibliotekos užstatymo linija yra patraukiama arčiau kelio, tam, kad viešos funkcijos pastatas būtų geriau matomas, bei aiškiai išsiskirtų aplinkoje. Pietinė projektuojamo pastato dalis erdviškai izoliuoja kvartalą nuo judraus Statybininkų prospekto. Ši (gamtinė) pastato pusė yra kylanti aukštyn į šiaurinę pusę ir sukurianti kalno įvaizdį. Šiaurinė pastato dalis pakyla iki aplinkinių daugiabučių aukščio (penkių aukštų). Pietinėje pastato pusės dalyje (gamtinėje erdvėje) suformuojami vidiniai kiemeliai visuose bibliotekos aukštuose. Čia formuojamas naujas „sodas“ skirtas ilsėtis, skaityti, pietauti ir bendruomeniškai leisti laiką.

Bibliotekos pastato integravimas į urbanistinį audinį

Projektuojamas pastatas integruotas į urbanistinę struktūrą pakankamai tinkamai. Pasirinktas sprendimas – su projektuojamu pastatu uždaryti gretimą daugiabučių kvartalo žaliąją erdvę ir užstatymo liniją perkelti arčiau Statybininkų prospekto, kad sustiprinti naujo pastato matomumą ir išsiskirtų aplinkoje. Pastatas yra orientuojamas į Statybininkų prospektą. Jo pagrindinis fasadas yra aplinkinių gyvenamųjų pastatų aukščio (15 metrų). Pagrindiniai patekimai link įėjimo yra formuojami įstrižai nuo perėjų ir autobuso stotelių link pagrindinio įėjimo pastato šiauriniame fasade. Šioje pusėje numatoma pagrindinė lauko viešoji erdvė.

Automobilių stovėjimo aikštelė projektuojama vakarinėje sklypo dalyje į kurią patenkama per daugiabučių pastatų kvartalą iš Žardininkų gatvės. Šis sprendimas gan sudėtingas, nes padidintų automobilių judėjimą per gyvenamąjį kvartalą.

Projekto sprendiniai detalų planą atitinka tik iš dalies. Numatyta nauja statybos riba. Projektuojamas užstatymo intensyvumas - 0.39 (pagal det. planą gali būti iki 0.56). Projektuojamas užstatymo tankumas - 0.27 (pagal det. planą gali būti

iki 0.21). Pastato aukštis – 15 m. (pagal detalų planą gali būti iki 12 m.).

TECHNINIAI KRITERIJAI

Bibliotekos funkcionalumas ir funkcinis-technologinis pagrįstumas	Funkciniai vidaus planinės struktūros originalūs ir tinkamai išdėstyti. Tačiau, pažymėtina, kad norint iš lauko (pietinės pusės) patekti ant žaliojo stogo būtų labai sudėtinga. Dirbtinė kalva pakyla labai stačiu kampu. Naudojimas tokio „sodo“ komplikuotas, atsižvelgiant į žmones su negalia - beveik neįmanomas.
Tvarumas	Tvarumo principų taikymas socialiniu, aplinkosauginiu ir finansiniu požiūriu pakankamas iš dalies.

BENDRAS ĮVERTINIMAS

Projektas yra išskirtinis ir originalus. Sukurtas kaip miesto ikona.

Projektas atitinka vertinimo kriterijus. Siūlomas architektūrinis urbanistinis sprendimas atitinka užduočiai. Sprendiniai pristato išskirtinį rezultatą, koncepcija išbaigta, pateikta labai aiški argumentacija, pagrindžianti pateikiamą idėją ir jos atitikimą užduočiai. Pateikiami originalūs sprendimai, papildomai apimantys svarbius aspektus, neįvardintus užduotyje.

Ši biblioteka, galimai taptų stipriu traukos centru pietinėje Klaipėdos miesto dalyje.

4. Išvados ir rekomendacijos

IŠVADA

Konkursui pateikta 15 darbų. Visi darbai pateikti išlaikant konkurso sąlygose nustatytus anonimiškumo reikalavimus. Du projektai aiškinamuosiuose raštuose nepateikė techninių-ekonominių rodiklių. Todėl siūloma projektus nr. 02 („Žinių ratas“) ir nr.12 („Super B“) atmesti (pagal konkurso sąlygų 12.5.3. punktą).

Išanalizavus penkiolika konkursinių projektų privalumus ir trūkumus, darytina išvada, kad labiausiai atitinkantys svarbiausius vertinimo kriterijus (pagrindinius ir techninius) yra keturi bibliotekos projektai:

- a) projektas nr. 01 (KMB018);
- b) projektas nr. 05 (Brizas);
- c) projektas nr. 06 (Akvariumas);
- d) projektas nr. 13 (115211);

REKOMENDACIJA

Vertinimo komisijai iš penkiolikos konkursinių bibliotekos projektų rekomenduojama rinktis projektą, kuris kokybiškai papildytų esamą urbanistinį kontekstą, darniai formuotų Klaipėdos miestui savitą architektūrą, bibliotekos pastatą veiktų kaip multikultūrinis centras ir būtų funkcionalus, kryptingai skatintų socialinį bendruomeniškumą įvairiais laikotarpiais - šiltuoju ir šaltuoju sezono metu.